

Mobilni  ptice

Izleti v naravo

s trajnostnimi
prihodi



Izleti v naravo s trajnostnimi prihodi

Uredila: Nataša Šalaja

Avtorji besedil:

Trajnostni prihodi: Nataša Šalaja, Leo Dariš, Andrej Zalokar, Bojan Žižek
Območja: Tilen Basle (Naravni rezervat Ormoške lagune in Ormoško jezero, Ptujsko jezero, Jezero Komarnik, Zadrževalnik Medvedce, Šaleška jezera), Leo Dariš (Mrtvice Mure, Krajinski park Tivoli, Rožnik in Šišenski hrib), Matej Gamser (Zadrževalnik Medvedce), Nela Halilović (Šaleška jezera), Jurij Hanžel (Zbiljsko jezero), Urša Koce (Hraške mlake), Neža Kocjan (Krajinski park Tivoli, Rožnik in Šišenski hrib), Samanta Makovac (Strunjanske soline), Alen Ploj (Naravni rezervat Ormoške lagune in Ormoško jezero, Ptujsko jezero, Jezero Komarnik), Sonja Rozman (Bobovek pri Kranju), Borut Rubinič (Ležeški gabrk in okolica Škocjanskih jam), Nataša Šalaja (Bohinj, Naravni rezervat Škocjanski zatok), Željko Šalamun (Hodoško jezero z okolico, Mrtvice Mure, Gozdni rezervat Babji ložič, Naravni rezervat Iški morost), Anže Škoberne (Cerkniško jezero), Tanja Šumrada (Kočevo jezero), Eva Vukelič (Naravni rezervat Iški morost)

Avtorji fotografij: Tilen Basle, Gregor Bernard, Dominik Bombek, Dejan Bordjan, Luka Božič, Branko Brečko, Peter Buchner, Vesna Cafuta, Damijan Denac, Ivan Esenko, Nela Halilović, Aleš Jagodnik, Leon Kebe, Neža Kocjan, Tina Kocjančič, Aleksander Kozina, Kajetan Kravos, Kristjan Malačič, Peter Mesarič, Tomaž Mihelič, Jože Mihelič, Jure Novak, Iris Petrovič, Alen Ploj, Sonja Rozman, Borut Rubinič, Nataša Šalaja, Željko Šalamun, Tone Trebar, Manca Velkavrh, Barbara Vidmar, Franc Vrtačnik, Eva Vukelič, Marko Zabavnik, Mark Zekhuis

Pregled: Damijan Denac, Gregor Domanjko, Valentin Schein, Jošt Stergaršek

Kartografska podlaga: Geodetska uprava Republike Slovenije

Oblikovanje: Jasna Andrič

Prelom: Tilen Basle

Tisk: Schwarz Print d.o.o.

Naklada: 2.000 izvodov

DOPPS, september 2017

Izdajatelj:

Društvo za opazovanje in proučevanje ptic Slovenije

Tržaška cesta 2, 1000 Ljubljana

T: 01 426 5875

E: dopps@dopps.si

W: www.ptice.si

Del vsebin te publikacije je nastal v okviru projekta »Na izlet z javnim prevozom in kolesi!« (Mladinska sekcija DOPPS, 2010), ki ga je sofinanciral Urad vlade RS za komuniciranje in je bil objavljen v publikaciji:

Šumrada, T. (ur.) in sod. 2010. Izleti z javnimi prevoznimi sredstvi in kolesom. Ljubljana, DOPPS: 52 str.

CIP - Kataložni zapis o publikaciji

Narodna in univerzitetna knjižnica, Ljubljana

796.51(497.4)(036)

IZLETI v naravo s trajnostnimi prihodi / [avtorji besedil Nataša Šalaja ... [et al.] ; uredila Nataša Šalaja ; avtorji fotografij Tilen Basle ... et al.] - Ljubljana : Društvo za opazovanje in proučevanje ptic Slovenije, 2017

ISBN 978-961-6674-29-4

1. Šalaja, Nataša

292024064

Izleti v naravo s trajnostnimi prihodi



Slovenska kolesarska mreža





foto: Gregor Bernard

Kazalo

Mobilni kot ptice.....	5
Napotki za uporabo vodnika.....	7
Napotki za opazovanje ptic.....	9
Hodoško jezero z okolico.....	12
Mrtvice Mure.....	14
Gozdni rezervat Babji Ložič.....	16
Naravni rezervat Ormoške lagune in Ormoško jezero.....	18
Ptujsko jezero.....	20
Jezero Komarnik.....	22
Zadrževalnik Medvedce.....	24
Šaleška jezera.....	26
Bohinj.....	28
Naravni rezervat Glinokopnih bajerjev z okolico na Bobovku pri Kranju.....	30
Hraške mlake.....	32
Zbiljsko jezero.....	34
Krajinski park Tivoli, Rožnik in Šišenski hrib.....	36
Vzhodni del Krajinskega parka Ljubljansko barje.....	38
Naravni rezervat Iški morost.....	40
Rudniško ali Kočevsko jezero.....	42
Cerkniško jezero.....	44
Ležeški Gabrk in okolica Škocjanskih jam.....	46
Naravni rezervat Škocjanski zatok.....	48
Krajinski park Strunjan.....	50
O projektu Mobilni kot ptice.....	52



foto: Jure Novak

Bodite mobilni kot ptice

Zamislite si lep dan ob koncu tedna, ko ste prosti in je čas, da si po napornem delu spet nabereite novih moči. Kar samo od sebe vas vleče v naravo, k vodi, v gibanje. Tu se srečamo: vaša želja po pristnem stiku in sprostitvi v naravi in naša usmeritev, naj vaš izlet poteka na naravi prijazen način.

S tem namenom smo za vas izbrali dvajset prvovrstnih naravnih območij po vsej Sloveniji, kamor se lahko odpravite brez vašega jeklenega konjička, pač pa s kolesom, peš, z javnimi prevozi, z električnim vozilom ali pa s kombinacijo le-teh. In tam doživite naravo, raziskujete njeno pestrost, se navdušite nad njeno lepoto in življenjem samim, hkrati pa naredite nekaj za svoje zdravje in se sprostite. Tak izlet je dober za človeka in za naravo.

Kadar potujete na trajnosten način, namreč postajate mobilni kot ptice in bolje razumete njihove potrebe po varnem počivališču in prehranjevališču. Zato vas vabimo, da se nam pridružite na trajnostno naravnanih potovanjih v naravo z javnimi prevozi, kolesi, peš, morda celo z električnim avtomobilom, in tudi vi postanete – mobilni kot ptice!

mag. Nataša Šalaja
vodja projekta

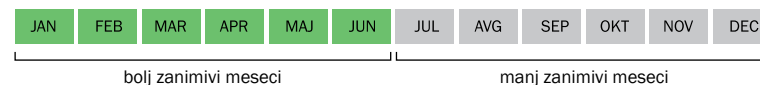


foto: Jure Novak

Priporočila za uporabo vodnika

Dvajset območij v tej knjižici smo izbrali ob upoštevanju različnih kriterijev. Med njimi naj izpostavimo privlačnost območja z vidika živalskih in rastlinskih vrst, s posebnim poudarkom na pticah, ki jih tam lahko opazujete, trenutno dostopnost vsakega območja na trajnostni način in varnost za kolesarje in pešce. Skupna lastnost vseh območij je, da je tam že vzpostavljena infrastruktura za obisk in vanje ne vnašamo novih motenj za živi svet.

Pri vsakem območju smo v opis vključili ključne informacije, zakaj, kdaj in na kakšen (trajnostni!) način ga lahko obiščete. Podpoglavja služijo k večji preglednosti besedila, v njih vsako območje na **kratko predstavimo, opišemo pot do tja in po njem in predstavimo najbolj zanimive in tipične živalske in rastlinske vrste**, ki jih tu tekom leta lahko opazujete. Narava je vedno polno presenečenj, nekatere vrste živijo skrito življenje, zato vam svetujemo, da vsaj vam bližja območja obiščete večkrat, saj boste le tako lahko njihov živi svet bolj polno spoznali. Pri izboru pravega trenutka za obisk posameznega območja pa vam bo pomagal prikaz **priporočenega časa obiska** – tedaj je pričakovana vrstna pestrost na območju največja.



V podpoglavju **TRAJNOSTNI PRIHODI** pa predstavljamo v letu 2017 veljavne iztočnice za trajnostni prihod na posamezno območje: s kolesom, peš, z javnimi prevoznimi sredstvi in z električnim vozilom kot tudi opremo, ki jo priporočamo za opazovanje živega sveta. Ker je trajnostna mobilnost področje, ki se hitro razvija, vam svetujemo, da podatke iz vodnika v trenutku načrtovanja vašega izleta preverite na spletu, predvsem če ga boste uporabljali tudi nekaj let po njegovi izdaji. Dotelej upamo in delamo na tem, da se bo marsikaj spremenilo in da bo ponudbe za trajnostno mobilnost tudi v Sloveniji vedno več ter ne bo več treba na vsak izlet z avtomobilom. In če že, naj bo ta z električnim motorjem!



s kolesom



z vlakom



z električnim vozilom



peš



z avtobusom



priporočena oprema

Dandanes nam pametni telefoni večinoma dobro služijo pri navigaciji in omogočajo dostop do zemljevidov. Če pa niste med uporabniki, še vedno priporočamo, da vzamete na pot dobri stari zemljevid v ustreznem merilu. Ta bo prišel prav tudi, če na poti vaši mobilni napravi zmanjka baterije.

Pa srečno pot v naravo!



foto: Tilen Basle

Napotki za opazovanje ptic

Opazovanje ptic je lahko zanimiv način preživljanja prostega časa. Da bi videli čim več ptic, se je dobro držati nekaterih namigov, ki vam lahko precej povečajo seznam opaženih vrst ali omogočijo videti zanimivejše vrste.

Kdaj opazovati ptice?

Večina ptic je aktivnih v jutranjem času do približno tri ure po sončnem vzhodu. Čez dan so, posebno ob vročini, bistveno manj aktivne. Od poznega popoldneva do noči pa so zopet bolj živahne. Nekatere vrste so aktivne predvsem ponoči in jih podnevi praviloma ne bomo videli. To so na primer sove, kosci, podhujka in sloka. Večina vrst gnezdi spomladi od aprila do junija. Takrat intenzivno lovijo hrano za svoje pravkar izvaljene potomce. V tem času bodite še posebno previdni, saj so takrat ptice zelo občutljive. Nikoli ne glejte v ptičja gnezda in ne odpirajte gnezdilnic za ptice! Jeseni in spomladi lahko pri nas opazujete jate ptic selivk. Vodne ptice selivke se ustavljajo predvsem na večjih vodnih površinah, kot so jezera, reke, morje in druga mokrišča, da bi se nahranile in odpočile. Te vrste so predvsem iz skupin pobrežnikov, rac, gosi in galebov.

Kje opazovati ptice?

Največje število vrst boste običajno našli na večjih vodnih in mokrotnih površinah. Pri tem mislimo predvsem mokrotne travnike, soline, jezera, mrtvice (zaprte rečne okljuje), jezera in morsko obalo. Nasprotno pa so v gozdu običajno ptice težje opazne, saj so skrite po drevsah. Tu pride v ospredje prepoznavanje ptic po petju in oglašanju. Zanimivo je tudi opazovanje ptic na travnikih in v mestu. Tako začetnikom kot izkušenejšim opazovalcem ptic priporočamo obisk katerega izmed izletov, ki jih organizira Društvo za opazovanje in proučevanje ptic Slovenije. Tako boste najlažje preverili svoje znanje in poleg tega izvedeli še marsikaj novega in zanimivega. Kdaj in kje bodo izleti boste najhitreje izvedeli v društveni reviji Svet ptic ali na spletni strani društva www.ptice.si.

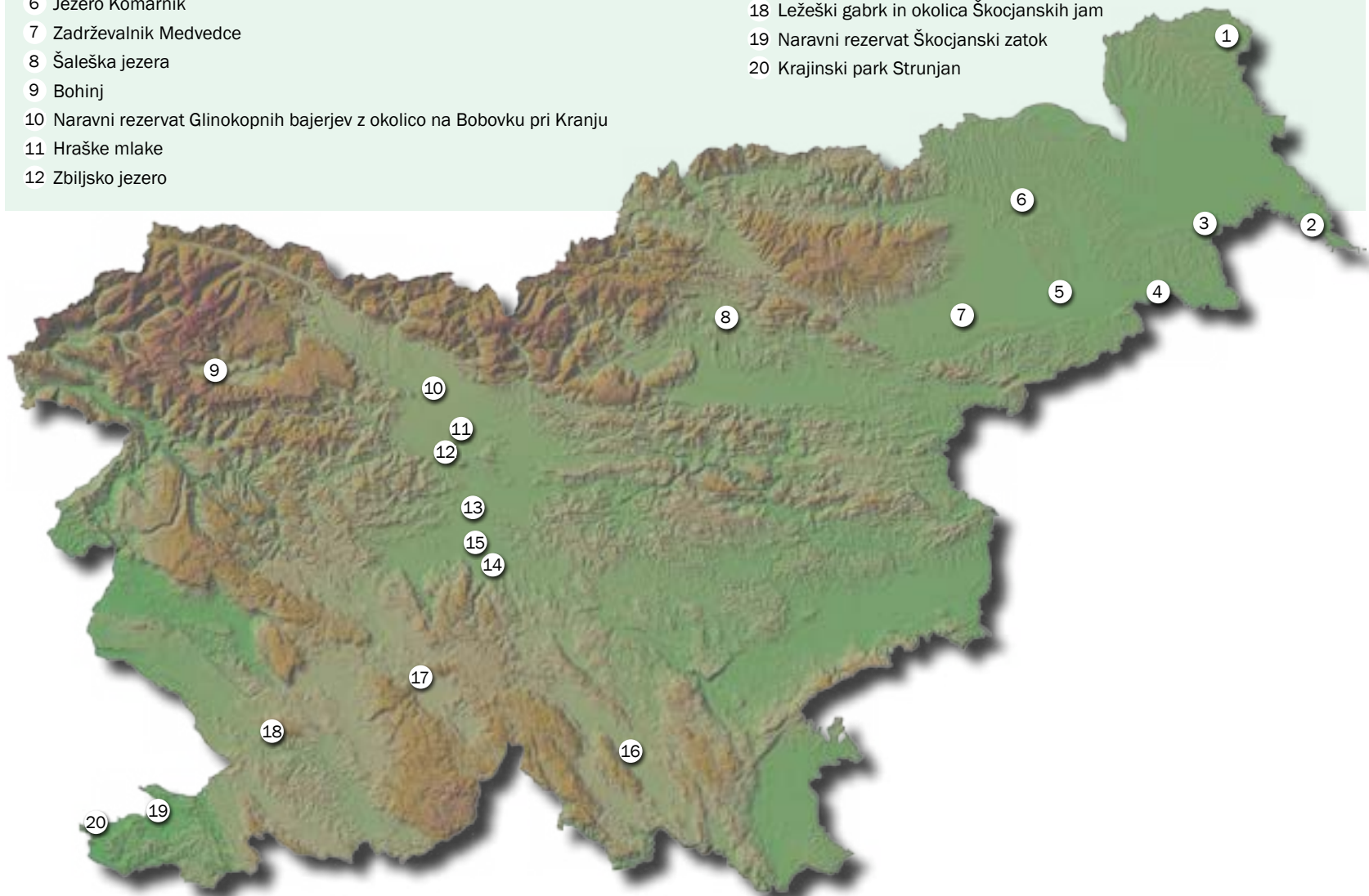
V tej publikaciji predstavljena območja najdete tudi na spletni podstrani "Mobilni kot ptice" in mobilni aplikaciji Nexto.

OPOZORILO

Izogibajte se vsem nevarnostim na terenu. Ne hodite po slabo vzdrževanih in poplavljenih poteh ter brveh. Pozimi nikar ne hodite po ledu. S kolesom se na pot odpravite po manj prometnih in dobro poznanih odsekih cest. Pred odhodom preverite vozne rede avtobusnega in železniškega prometa in se prepričajte, da so ti posodobljeni. Upoštevajte vremensko napoved in se njej primerno oblecite in opremite. Vse opisane kraje obiskujete na lastno odgovornost.

Izbrana izletniška območja

- 1 Hodoško jezero z okolico
- 2 Mrtvice Mure
- 3 Gozdni rezervat Babji ložič
- 4 Naravni rezervat Ormoške lagune in Ormoško jezero
- 5 Ptujsko jezero
- 6 Jezero Komarnik
- 7 Zadrževalnik Medvedce
- 8 Šaleška jezera
- 9 Bohinj
- 10 Naravni rezervat Glinokopnih bajerjev z okolico na Bobovku pri Kranju
- 11 Hraške mlake
- 12 Zbiljsko jezero
- 13 Krajinski park Tivoli, Rožnik in Šišenski hrib
- 14 Vzhodni del Krajinskega parka Ljubljansko barje
- 15 Naravni rezervat Iški morost
- 16 Kočevsko jezero
- 17 Cerknjiško jezero
- 18 Ležeški gabrk in okolica Škocjanskih jam
- 19 Naravni rezervat Škocjanski zatok
- 20 Krajinski park Strunjan



Hodoško jezero z okolico

Priporočen čas obiska / Priporočen obisk v zgodnjih jutranjih ali večernih urah

JAN FEB MAR APR MAJ JUN JUL AVG SEP OKT NOV DEC

PREDSTAVITEV OBMOČJA

V dolini Dolenskega potoka in okolici se lahko seznanite s tipično kulturno krajino Goriškega. Hodoško, imenovano tudi Dolensko jezero, je nastalo z zajezitvijo Dolenskega potoka. Veliko je nekaj več kot pet hektarjev in globoko do tri metre. Na severni, plitvejši strani se jezero zarašča z vodnim rastlinjem in tako ustvarja primerne pogoje za nekatere ogrožene vrste. Na vzhodni strani ga obdajajo toploljubni borovi, na zahodni pa nekoliko bolj vlažni bukovi gozdovi. Proti severu se začne teren dvigovati v gričevnat svet z ekstenzivno rabljenimi travniki in visokodebelnimi sadovnjaki, ki rastejo v vaseh Dolenci in Budinci. Območje je del Krajinskega parka Goričko in hrkati tudi trideželnega parka Goričko-Raab-Őrség.

Več o Krajinskem parku Goričko: www.park-goricko.org

OPIS POTI

Hodoško jezero leži severozahodno od vasi Hodoš na levi strani ceste. Dostop iz središča vasi je označen. Okoli jezera je urejena učna pot s pojasnjevalnimi tablami in opazovalnico. Po ogledu jezera lahko nadaljujete pot po cesti naprej in po dobrih treh kilometrih prispete do vasi Dolenci, kjer vas čakajo prvi klanci naprej do Budincev. Obe vasi mejita na Madžarsko. Za izlet boste v primeru raziskovanja okolice potrebovali ves dan. Priporočamo tudi ogled ostalih znamenitosti parka, na primer tipične gričevnate krajine s suhimi travniki in vlažnimi dolinami, gradu Grad in doživljajskega parka Vulkanije, za kar je potreben dvo- ali tridnevni obisk Goriškega.

foto: Mark Zekhuis

foto: Marko Zabavnik

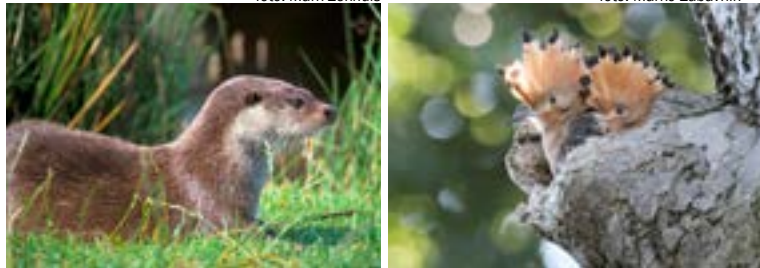


foto: Kristijan Malajčić



ŽIVALSKÉ IN RASTLINSKE VRSTE

Od redkih vrst na jezeru gnezdiyo čapljica, mokož in rakar. Kot prehranjevališče pa je pomembno za črno štokljo, veliko belo in sivo čapljo. V dolini potoka so izjemne gostote rjavega srakoperja in rumenega strnada, iz gozda pa lahko slišite črno žolno, pivko pa tudi duplarja.

V Dolencih in Budincih boste lahko slišali divjo grlico, zeleno žolno, vijeglavko, smrdokavro, hribskega škrjanca, medtem ko ponoči od psov odmevajo kliči velikega skovika. Zelo pogosta je tudi lesna sova. Iz nekaterih gozdičkov lahko z nekaj sreče slišite kavke, ki so naselile dupla črne žolne. V vasi Hodoš gnezdiyo kmečke in mestne lastovke.

Hodoško jezero je osrednji habitat vidre na Goričkem. Na obronkih gozda ob dolini raste dišeči volčin, katerega posebnost je, da uspeva na silikatni podlagi. Rastline imajo (pol)grmičasto razrast, zato ga nekateri botaniki uvrščajo v podvrsto grmičasti dišeči volčin. Na nekaterih južnih pobočjih gričev še najdemo ekstenzivna suha travišča.

TRAJNOSTNI PRIHODI



Od železniške postaje Hodoš lahko prekolesarite nekaj kilometrov dolgo pot do jezera, ki si ga z okolico lahko ogledate peš po urejeni učni poti. Pot s kolesom lahko nadaljujete do sosednjih vasi ter na enak način raziščete ves krajinski park.



Z vlakom je Hodoš povezan z vso Slovenijo, z železniške postaje pa lahko Hodoško jezero z okolico obiščete s kolesom ali peš.



Avtobusne povezave do Hodoša so iz Murske Sobote, s postaje lahko pot do Hodoškega jezera nadaljujete peš.



Jezero je primerno za obiskovanje peš, saj je okoli jezera urejena učna pot s pojasnjevalnimi tablami in opazovalnico. Tudi do prej navedenih vasi še lahko pridete peš, za daljše izlete po Goričkem pa priporočamo kolo.



Najbližji polnilni postaji: Kuzma 26c, Kuzma in Lendavska cesta 31a, Murska Sobota (obe s po 2 vtičnicama)



Priporočena oprema: daljnogled

PREDSTAVITEV OBMOČJA

Reka Mura je poleg Drave najpomembnejša reka v panonskem svetu Slovenije in po vodnatosti ena izmed naših največjih rek. Rečna struga Mure je bila v preteklosti uravnana, tako da je njen naravni tok danes večinoma spremenjen, brez izrazitih meandrov. Kljub posegom pa je murska loka s številnimi elementi rečne krajine ostala dobro ohranjena. Pas poplavnih gozdov se kot široka, zelena črta sredi obdelane pokrajine vleče vzdolž reke od Apaškega polja do tromeje med Slovenijo, Hrvaško in Madžarsko, kjer Mura zapusti slovensko ozemlje. Poplavne gozdove napajajo nekateri še preostali rečni rokavi, med katerimi so najpomembnejši Stara Mura, Besnica in Tiloš. Značilnost spodnjega dela Mure vzdolž meje s Hrvaško so številni mrtvi rokavi - mrtvice.

OPIS POTI

Iz središča Lendave se napotite proti jugu do gramoznic v Petišovcih, če imate na razpolago ves dan, pa greste lahko najprej skozi vas Gaberje do vasice Kot. Večino poti lahko opravite po neprometnih lokalnih ali makadamskih poljskih cestah. Te od vasi Kot naprej vodijo ob reki Muri navzdol in zavijejo mimo mnogih mrtvic, poplavnih gozdov in mogočnih hrastov do Murske šume in naprej. Priporočamo, da si po poti vzamete čas za opazovanje narave. Mrtvice so prav poseben življenjski prostor, ki lahko preseneti tako ljubitelje živali kot tudi rastlin ali gliv. Pot postane zanimivejša južno od vasi Benica, kjer zapelje v poplavni gozd, prepreden z mrtvicami in mlakužami. Vzhodni del območja sestavljajo travniki in pašniki, ki skrivajo zanimiv ptičji svet. Priporočamo, da se tudi v poletnih mesecih na pot podate oblečeni v dolge hlače in majico ter imate s seboj zaščitno sredstvo proti komarjem.

foto: Luka Božič

foto: Gregor Bernard



foto: Jure Novak



foto: Tilen Bastle



ŽIVALSKÉ IN RASTLINSKE VRSTE

Na območju reke Mure gnezdi približno 110 vrst ptic, od katerih jih skoraj polovico uvrščamo med ogrožene vrste. Zaradi izredne pestrosti ptic kot tudi drugih vrst živali, rastlin in habitatnih tipov je območje del omrežja Natura 2000. V naravno izdolbenih rečnih bregovih in večjih rokavih gnezdi vodomec, še večje peščene stene pa naseljuje breguljka. Značilna vrsta ohranjene rečne krajine je črna štorčja, ki gnezdi v poplavnih gozdovih vzdolž Mure, prehranjuje pa se v vodotokih ter drugih stoječih in tekočih vodah, pogosto prav v mrtvicah. V poplavnih gozdovih najdemo tudi srednjega detla in belovratnega muharja, v mrtvicah, poraščenih s trstičjem in drugim vodnim rastlinjem pa srečamo čapljico in malo tukulico.

Poleg ptic boste ob Muri videli številne žabe in kačje pastirje, z nekaj sreče pa lahko naletite celo na vidro ali bobra. Oba naseljujeta čiste in ohranjene vodotoke, kjer najdeta ustrezen življenjski prostor in dovolj hrane. Mrtvice pa ne gostijo le zanimivih in redkih vrst živali, temveč tudi številne vrste rastlin. V spomladanskih in poletnih mesecih vodno površino krasijo beli lokvanji, rumeni blatnik in žabji šejek ter številne druge vodne rastline. Med njimi najdemo tudi redke in ogrožene vrste, kot so vodna leča, streluška, mešinka in plavajoči plavček.

TRAJNOSTNI PRIHODI



Ob Muri je vse od meje z Avstrijo do meje s Hrvaško urejenih veliko lokalnih kolesarskih poti, po katerih lahko raziskujete ta zanimivi kotiček Slovenije, zaradi razdalj pa najbolj priporočamo obisk s kolesom po trasah, predstavljenih v poglavju Opis poti.



Po manjšem delu območja se je mogoče sprehoditi po poljskih cestah, vendar zaradi razdalj za obisk priporočamo kombinacijo z avtobusom ali kolesom.



Iz Lendave priporočamo avtobusni prevoz do vasi Pince - Marof, od koder lahko do Muriše nadaljujete peš.



Najbližja polnilna postaja: Kolodvorska cesta 5a, Lendava (2 vtičnici)



Priporočena oprema: daljnogled in teleskop

Gozdni rezervat Babji ložič

Priporočen čas obiska / Priporočen obisk v zgodnjih jutranjih ali večernih urah

JAN FEB MAR APR MAJ JUN JUL AVG SEP OKT NOV DEC

PREDSTAVITEV OBMOČJA

Gozdni rezervat Babji ložič pri Ljutomeru je 23 hektarjev velik ostanek nekdanjih obsežnih nižinskih hrastovo-gabrovih gozdov v dolini reke Ščavnice. Zaradi posebnega življenjskega prostora je zavarovan kot naravna vrednota državnega pomena. V rezervatu se lahko sprehodimo ob mogočnih dobovih in gabrovih drevesih, ki nam dajo občutek pragozda. Še posebej je obisk priporočljiv marca in aprila, ko tla prekrije bujna zelena preproga tipične nižinske vegetacije.

OPIS POTI

Pogled na gozdni rezervat se nam odpre z železniške postaje Ljutomer mesto, ko pogledamo čez tire. Na drugi strani proge čez 50 metrov zavijemo z asfaltne ceste na levo in sledimo poljski poti, ki nas pripelje do reke Ščavnice. Prečkamo mostiček in že smo na robu rezervata. Pot od postaje do rezervata je dolga okoli 600 metrov. Obisk rezervata traja približno dve do tri ure. Za enodnevni kolesarski izlet priporočamo nadaljevanje do Naravnega rezervata Ormoške lagune in Ormoškega jezera, ki ju iz Ljutomera lahko obiščete s prečenjem Krajinskega parka Jeruzalemsko-Ormoške gorice.

foto: Branko Brečko

foto: Vesna Cafuta

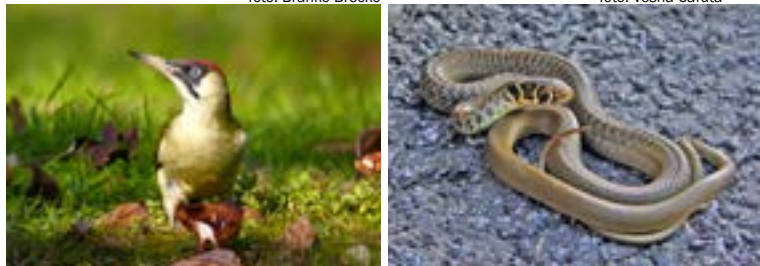


foto: Barbara Vidmar



ŽIVALSKÉ IN RASTLINSKE VRSTE

V Babjem ložiču se boste srečali s tipičnimi ptičjimi vrstami nižinskih gozdov. Zgodaj spomladi začnejo svatovati črna in zelena žolna kot tudi veliki, srednji in mali detel. Prisotna sta tudi kratkoprsti in dolgoprsti plezalček. Pravi živžav se začne aprila, ko se ščinkavcem, škorcem, sinicam in drozgom pridružijo črnoglavka, belovrati muhar, sivi muhar, kobilar, divja grlica in druge vrste ptic.

Rezervat obdajajo polja z mejicami, kjer boste lahko opazovali vrste kulturne krajine, kot so poljski in čopasti škrjanec, rjavi srakoper, slavec in druge. Od ujed sta v okolici najpogosteje opaženi kanja in postovka, občasno tudi sršenar. Ponoči boste slišali lesno sovo in malo uharico. V spomladanskem času se pojavljajo pepelasti, rjavi in močvirski lunj, konec aprila in v začetku maja pa tudi rdečenoga postovka.

Od rastlin naj omenimo navadni mali zvonček, dve vrsti petelinčkov in pegasti pljučnik, od živali pa belouško in rogača.

TRAJNOSTNI PRIHODI



Gozdni rezervat je s kolesom dostopen iz središča Ljutomera in številnih okoliških krajev. Kot eno-ali dvodnevni kolesarski izlet priporočamo kombiniran obisk z območji v bližini, kot so Naravni rezervat Ormoške lagune skupaj z Ormoškim jezerom in Krajinski park Jeruzalemsko-Ormoške gorice.



Gozdni rezervat je v neposredni bližini železniške postaje Ljutomer, zato se lahko mirno sprehodite do gozdčička in si vzamete več časa za obisk rezervata.



Priporočena oprema: daljnogled



Z vlakom je Ljutomer povezan z vso Slovenijo, z železniške postaje pa lahko Babji ložič obiščete s kolesom ali peš. Priporočilo za kombiniran kolesarski izlet z območji v občini Ormož pa podpira tudi dobra železniška povezava Ormoža, ki kolesarjem omogoča enostavno načrtovanje poti.



Priporočamo prihod v Ljutomer, od koder lahko Babji ložič obiščete peš.



Najbližja polnilna postaja: Vrazova 1 in Ul. Rada Pušenjaka 5, Ljutomer (obe s po 2 vtičnicama).

Naravni rezervat Ormoške lagune in Ormoško jezero

PREDSTAVITEV OBMOČJA

Ormoško jezero je eno izmed večjih akumulacijskih jezer pri nas velikosti približno 150 hektarjev, po jezeru pa poteka meja med Slovenijo in Hrvaško. Tik ob jezeru so konec 70. let prejšnjega stoletja kot odlagalni bazeni za odpadne vode bivše tovarne sladkorja v Ormožu nastale Ormoške lagune. Zaradi nastanka ugodnih življenjskih prostorov, velike količine hranilnih snovi in posledično obilice hrane so bazeni postali nacionalno pomembni za številne redke gnezdilke, mednarodni pomen pa so jim dajala velika števila selečih se ptic, ki so se v lagunah ustavljala v spomladanskih in jesenskih mesecih. Območje je bilo leta 2017 zavarovano kot naravni rezervat.

OPIS POTI

Pot iz središča Ormoža vodi mimo železniške postaje ob mejnem prehodu Ormož in ob levem bregu reke Drave. Ko na desni strani opazite nasip Ormoškega jezera, nadaljujte pot po neprometni cesti pod nasipom. Z nasipa se odpira odličen razgled na Ormoško jezero, ki je v vseh letnih časih izredno zanimivo za opazovanje ptic. Po približno dveh kilometrih zavijete za gozdom levo do parkirišča v Naravnem rezervatu Ormoške lagune, če ste s kolesom, pa lahko pot nadaljujete do informacijske pisarne v rezervatu in ga priklenete v novi kolesarnici ob njej. Po rezervatu se je najbolje odpraviti peš, vodile pa vas bodo informativne in usmerjevalne table. Za opazovanje ptic in drugih vrst so urejena štiri opazovališča, ogledate pa si lahko tudi vrt rezervata, kjer so predstavljeni različni načini naravi prijaznega urejanja vrta. Za izlet boste potrebovali približno pol dneva.

foto: Tomaž Mihelič

foto: Jure Novak



foto: Damijan Denac

Priporočen čas obiska / Priporočen obisk v zgodnjih jutranjih ali večernih urah

JAN FEB MAR APR MAJ JUN JUL AVG SEP OKT NOV DEC

ŽIVALSKÉ IN RASTLINSKE VRSTE

Ormoške lagune so pomembno gnezdišče vodnih ptic in ključno postajališče za ptice selivke v Sloveniji. Tukaj je bilo zabeleženih 31 gnezdečih vrst vodnih ptic, v času selitve pa se teh redno pojavlja približno 30 vrst. Njihovo število v selitvenem obdobju lahko doseže tudi več tisoč ptic na dan, med katerimi sta najštevilnejša močvirski martinec in togotnik.

V lagunah lahko ob večerih pri lovu opazujete hermelina in malo podlasico, z nekaj sreče pa lahko vidite tudi vidro ali bobra. Nepogrešljiv pomočnik pri upravljanju naravnega rezervata so vodni bivoli, ki so posebej prilagojeni na vodna okolja in s pašo uravnavajo vegetacijo. Pozorno pregledajte goste rastje v lagunah, saj se kljub svoji velikosti vanj zelo dobro skrijejo!

Ormoško jezero v neposredni bližini lagun je izredno zanimivo v vseh letnih časih. V pomladnih mesecih lahko tu opazujete številne seleče se race in pobrežnike, na umetno zgrajenem otoku na hrvaški strani pa gnezdiyo navadne čigre. V zimskem času je jezero pomembno prezimovališče za številne race, predvsem za race potapljavke. V preteklosti je na jezeru prezimovalo na tisoče gosi.

TRAJNOSTNI PRIHODI



Sledite navodilom v rubriki Opis poti.



Do rezervata se lahko sprehodite tudi peš ob levem nasipu Ormoškega jezera. Pot od železniške postaje do rezervata vam bo vzela približno eno uro.



Ormož je z vlakom dobro povezan z vso Slovenijo, z železniške postaje pa lahko območje obiščete s kolesom ali peš.



Priporočamo prihod v Ormož, od tam pa se lahko peš podate do območja.



Najbližja polnilna postaja: Ormoška cesta 26a in Zadrudni trg, Ptuj, (obe s po 2 vtičnicama)



Priporočena oprema: daljnogled in teleskop

Ptujsko jezero

Priporočen čas obiska / Priporočen obisk v zgodnjih jutranjih ali večernih urah

JAN FEB MAR APR MAJ JUN JUL AVG SEP OKT NOV DEC

PREDSTAVITEV OBMOČJA

Ptujsko jezero je s 346 hektarji površine največje slovensko stalno jezero. Nastalo je leta 1978 z zaježitvijo reke Drave pod Ptujem in služi kot akumulacija za hidroelektrarno Formin. Pred zaježitvijo je na tem mestu gnezdila zadnja kolonija navadnih in malih čiger na naravnem gnezdišču v celinski Sloveniji, danes pa navadne čigre gnezdiijo na štirih umetno izdelanih otokih na jezeru. Mala čigra je po izgradnji jezusa tukaj izumrla.

OPIS POTI

Sprehajalna in kolesarska pot okoli Ptujskega jezera je dolga 12,5 kilometra. Pot lahko začnete na Ptujju na levi strani nasipa in nadaljujete mimo pristanišča Ranca do jezusa v Markovcih. Po prečkanju tega se po desni strani jezusa vrnete proti Ptujju. Po slabih štirih kilometrih poti boste prišli do ornitološke opazovalnice z interpretativnimi vsebinami, s katere se spomladi odpira pogled na kolonije gnezdečih ptic. Ta del jezusa je zanimiv tudi med selitvijo in prezimovanjem, saj tukaj ptice v večjem številu počivajo, na številnih blatnih površinah pa se prehranjujejo. Priporočamo, da si vzamete nekaj časa za oddih in ogled ptičjega sveta. V opazovalnici so določevalne table in informacije o vrstah, ki se tukaj pojavljajo. Pot proti Ptujju vas bo vodila mimo edinega večjega sestoja trstičja na Ptujskem jezeru. Na Ptuj se vrnete čez most za pešce. Za izlet boste s kolesom potrebovali približno pol dneva.

foto: Tone Trebar

foto: Dejan Bordjan



foto: Tilen Basle



ŽIVALSKÉ IN RASTLINSKÉ VRSTÉ

Ptujsko jezero je izjemnega pomena za prezimujuče ptice in je pomembno počivališče selivk. Na jezeru boste lahko opazovali skoraj vse vrste rac – od sivk, čopastih črníc, kreheljcev, mlakaríc, žvižgavk, konopnic, zvoncev, dolgorepih rac do redkejših rjavk in zimskih rac. Občasno se pojavljajo belolíske pa tudi črne race. Jezero je najpomembnejše prezimovališče malega žagarja pri nas, ob njem se pogosto pojavlja tudi veliki, redkeje pa srednji žagar. Tudi pestrost galebov je zlasti v času selitve velika. Pogosti so mali ponirki, čopasti in črnovrati ponirki.

Pozimi bodite pozorni na ponirkom podobne polarne in rdečegle slapnike. Na otokih poleg navadne čigre v veliki koloniji gnezdiijo še rečni galebi in posamezni pari črnoglavega galeba. Gnezdiita tudi redkejši vrsti rac, čopasta črnica in tatarska žvižgavka.

Na južnem delu nasipa so suhi travniki, kjer spomladi uspeva več vrst orhidej. Najštevilčnejši sta trizoba kukavica in piramidasti pilovec. Na južni strani jezero meji na Krajinski park Šturmovci – edinstven preplet kulturne krajine in poplavne loke, ki je vsekakor vreden obiska.

TRAJNOSTNI PRIHODI



Sledite navodilom v rubriki Opis poti.



Če si želite peš ogledati vsaj del Ptujskega jezusa, vam svetujemo sprehod do trstičja in še naprej do ornitološke opazovalnice na desnem bregu jezusa s povratkom po isti poti.



Z vlakom je Ptuj dobro povezan z vso Slovenijo, z železniške postaje pa lahko območje obiščete s kolesom ali peš.



Priporočamo prihod na Ptuj, od tam pa sledite priporočilu za peš ogled.



Najbližja polnilna postaja: Ormoška cesta 26a in Zadrudni trg, Ptuj (obe s po 2 vtičnicama)



Priporočena oprema: daljnogled in teleskop

Jezero Komarnik

PREDSTAVITEV OBMOČJA

Jezero Komarnik ima dolgo zgodovino, saj je bilo prvič omenjeno že v 16. stoletju. Takrat so ga lastniki bližnjega gradu Hrastovec uporabljali za gojenje rib, ki so bile v tistih časih pomemben vir hrane. V šestdesetih letih prejšnjega stoletja so ga z zahodne strani obdali z visokovodnim nasipom in ga preuredili v akumulacijo za zadrževanje visokih voda. Jezero leži južno od magistralne ceste od Pernice proti Lenartu, približno dva kilometra pred Lenartom.

OPIS POTA

Pot okoli jezera Komarnik je najbolje začeti izpred bivšega Hotela Črni les, kamor se lahko pripeljete z medkrajevnim avtobusom ali avtomobilom. Iz smeri Maribora je tik pred hotelom prehod za pešce in avtobusna postaja, od koder se napotite čez travnik do brvi, po prečkanju katere vas pot vodi na visokovodni nasip. Za obhod jezera boste potrebovali približno dve uri.

foto: Vesna Cafuta

foto: Tone Trebar



foto: Iris Petrovič

Priporočen čas obiska / Priporočen obisk v zgodnjih jutranjih ali večernih urah

JAN FEB MAR APR MAJ JUN JUL AVG SEP OKT NOV DEC

ŽIVALSKÉ IN RASTLINSKE VRSTE

Jezero Komarnik je pomembno zatočišče za številne gnezdeče kot tudi seleče se vrste ptic. V pomladnih in poletnih mesecih na jezeru gnezdijo mali in čopasti ponirki, mlakarice, čopaste črnice in sivke, na selitvi pa številne druge vrste rac, tukalic ter pobrežnikov. V trstičju ob jezeru gnezdijo čapljica, rakar, močvirska in bičja trstnica. Na jezeru gnezdi labod grbec in v zadnjih letih tudi siva gos. Pozorno opazujte okoliške njive in travnike, kjer se posebno v času selitve pojavlja veliko vrst ptic. V gozdu na vzhodni strani med drugim gnezditata tudi pivka in belovrati muhar.

V jezeru Komarnik so primeren življenjski prostor našle številne dvoživke in nekateri plazilci. Tukaj so odkrili redkega vodnega hrošča obrobljenega kozaka, število kačjih pastirjev pa dosega okoli 30 vrst. Najdemo lahko zelo redko vidro in pogostejšo, a v naših krajih tujerodno pižmovko. Veliko je rastlinskih vrst, med drugimi blatnik, vodni orešek in ščitolistna močvirka.

TRAJNOSTNI PRIHODI



Dostop s kolesom priporočamo le okoličanom in tistim, ki se podajo na kolesarjenje po Slovenskih goricah in uporabljajo kolesarsko zahtevnejše stranske ceste. Kolesarjenje po regionalni cesti iz smeri Maribora je zaradi gostega prometa prenevarno.



Obhod in opazovanje jezera je možno po naravoslovni učni poti s pojasnjevalnimi tablam in opazovalnicami.



Iz Maribora vozi medkrajevni avtobus proti Lenartu, izstopite pa na avtobusni postaji pred bivšim hotelom Črni les v neposredni bližini jezera. Do Maribora seveda lahko pridete tako z avtobusom kot tudi vlakom.



Najbližja polnilna postaja: Ruperce 13, Pernica (2 vtičnici)



Priporočena oprema: daljnogled in teleskop

Zadrževalnik Medvedce

Priporočen čas obiska / Priporočen obisk v zgodnjih jutranjih ali večernih urah

JAN FEB MAR APR MAJ JUN JUL AVG SEP OKT NOV DEC

PREDSTAVITEV OBMOČJA

V panonskem delu Slovenije je zadrževalnik Medvedce tretja največja sklenjena vodna površina. Zgrajen je bil leta 1990, sprva za zadrževanje visokih voda številnih poplavnih potokov in za potrebe namakanja kmetijskih površin. Danes z gospodarskega vidika služi kot ribogojnica in je za varstvo ptic izjemnega pomena. Od leta 2008 ima zadrževalnik Medvedce skupaj z okoliškimi poplavnimi gozdovi status Mednarodno pomembnega območja za ptice (IBA Črete). Na zadrževalniku prevladuje vodno rastlinstvo, na posameznih obronkih pa najdemo tudi redke poplavne travnike in gozdove.

OPIS POTI

Za izhodišče je najbolje izbrati železniško postajo na Pragerskem, od koder se do zadrževalnika lahko podate peš ali s kolesom, saj je od tam oddaljen le nekaj manj kot štiri kilometre. Z železniške postaje zavijete levo čez tire in po 400 metrih zavijete s Ptujске ceste desno na Travnjsko ulico, po kateri se peljete naravnost 2,2 kilometra mimo Čistilne naprave Pragersko, deponije odpadkov, skozi gozd in čez potok Polskava. Pred mostom čez naslednji potok Devina zavijete levo na makadamsko pot ob potoku in ji sledite do prvega mosta na desni strani, ki ga prečkate in se povzpnete na nasip zadrževalnika Medvedce. Ogled in opazovanje narave okoli celotnega zadrževalnika, katerega obseg je približno šest kilometrov, traja dve do tri ure.

foto: Alen Ploj

foto: Kajetan Kravos



foto: Tilen Basle



ŽIVALSKÉ IN RASTLINSKÉ VRSTE

Območje zadrževalnika je izjemnega pomena za gnezdeče in seleče se ptice. Na Medvedcih redno gnezdijo številne vodne vrste ptic, ki so drugod po Sloveniji zelo redke. To so zlasti različne vrste rac, kot so konopnica, reglja, kostanjevka in žličarica. V velikih sestojih trstičja so dobri pogoji za gnezdenje čapljice in številnih tukalic. Največ ptic se pojavlja med selitvijo. Takrat je možno opazovati več tisoč vodnih ptic naenkrat, ki si po dolgi poti spet nabirajo moči. Na preletu so pogoste večje jate galebov, čiger, lunjev, prib in togotnikov, v zadnjem času pa se redno pojavlja močvirska uharica. Na območju se ustavlja tudi nekaj redkih vrst ptic: plevice, škarniki, kaspijske čigre in različne vrste prodnikov. V hladnem delu leta in med selitvijo so glavna atrakcija velike bele čaplje; vsak večer se zbere več sto osebkov, ki prenočujejo sredi zadrževalnika. Na zadrževalniku Medvedce in v njegovi okolici je bilo doslej opaženih 280 različnih vrst ptic, od teh 125 vrst gnezdil.

Na zadrževalniku lahko opazujemo žabe plavčke in zanimive oranžne barjanske cekinčke. Najpogostejša vodni rastlini sta vodni orešek in dristavec, z nekaj sreče pa lahko najdemo tudi rastlino štirilistno marzilko. Na zadrževalniku in v okolici se redno pojavlja vidra.

TRAJNOSTNI PRIHODI



Sledite navodilom v rubriki Opis poti.



Sledite navodilom v rubriki Opis poti.



Pragersko je z vlakom povezano z vso Slovenijo, z železniške postaje pa lahko pot nadaljujete s kolesom ali peš.



Priporočamo prihod na Pragersko, od koder lahko pot nadaljujete peš.



Najbližja polnilna postaja: Ljubljanska cesta 45 in Kolodvorska 21a, Slovenska Bistrica (obe s po 2 vtičnicama).



Priporočena oprema: daljnogled in teleskop

Šaleška jezera

PREDSTAVITEV OBMOČJA

Šaleška jezera so nastala zaradi izkopavanja lignita in so najgloblji deli premogovniške ugrezninske kotanje, ki jo je zalila voda. V preteklosti je tamkajšnji prostor veljal za degradirano območje, ki se je do danes povsem revitaliziralo. Škalsko, Velenjsko in Družmirsko jezero z industrijsko kuliso so postali pomembna rekreacijska območja Velenja z okolico. Hkrati so tudi bogata zbirališča ptic, ki se tukaj v večjem številu zberejo predvsem v času spomladanske in jesenske selitve. Pozimi so jezera prezimovališča nekaterih vodnih ptic z daljnega severa.

OPIS POTI

Na poldnevni izlet se je najbolje podati z glavne železniške postaje Velenje skozi Sončni park na Škalsko jezero, najmanjše med Šaleškimi jezeri, vendar najstarejše po nastanku. Škalsko jezero lahko obkrožite, v njegovi neposredni bližini pa lahko obiščete tudi Muzej premogovništva Slovenije, kjer boste izvedeli vse o zgodovini premogovništva in nastanku jezer. Nato se pod vrtičkarskim naseljem Kunta Kinte odpravite do Velenjskega jezera, kjer je tudi Velenjska plaža, urejeno kopališče za obiskovalce. Najmlajše jezero po nastanku, ki še vedno nastaja zaradi izkopavanja premoga pod površjem, je Družmirsko jezero v smeri proti Šoštanju, do katerega vas z južne obale Velenjskega jezera pot vodi naprej proti zahodu mimo Premogovnika Velenje.

foto: Gregor Bernard

foto: Gregor Bernard



foto: Neila Hallilović

Priporočen čas obiska / Priporočen obisk v zgodnjih jutranjih ali večernih urah

JAN FEB MAR APR MAJ JUN JUL AVG SEP OKT NOV DEC

ŽIVALSKÉ IN RASTLINSKE VRSTE

Šaleška jezera so kljub svojem umetnemu nastanku danes pomembno zatočišče za mnoge živali in rastline. Okolje so za svoje vzele predvsem številne ptice, ki so se novim razmeram hitro prilagodile in zasedle različna življenjska okolja. Jezera so postala gnezdišče nekaj pogostih vrst vodnih ptic, kot so mlakarica, liska, zelenonoga tukulica in labod grbec, z nekaj sreče pa lahko opazite tudi redkega vodomca.

Jezero je izjemno zanimivo v času spomladanske in jesenske selitve, ko se tam ustavljajo seleče se race in pobrežniki. Med racami so najštevilnejše reglje, kreheljci in race žličarice, med pobrežniki, ki so sicer maloštevilni, pa lahko z nekaj sreče opazujete močvirskega martinca ali togotnika. V zimskem času na jezeru v manjšem številu prezimujejo sivke in čopaste črnice.

TRAJNOSTNI PRIHODI



Sledite navodilom v rubriki Opis poti. V Velenju je vzpostavljen tudi javni sistem izposoje koles Bicy.



Območje jezer lahko obiščete tudi peš, vendar bo tak izlet trajal nekaj ur. Poti so lepo urejene in v obilici aktivnosti v okolici vam zagotovo ne bo dolgčas.



Velenje je z vlakom povezano z vslo Slovenijo, tako da prihod z vlakom lahko povežete s peš ali kolesarskim ogledom območja.



Organizirajte si avtobusni prihod v Velenje in nadaljujte s peš ogledom ali pa si izposodite kolo.



Najbližja polnilna postaja: Titov trg 1, Velenje (1 vtičnica)



Priporočena oprema: daljnogled in teleskop

PREDSTAVITEV OBMOČJA

Bohinj je alpska kotlina v povirju Save Bohinjke, ki obsega Zgornjo in Spodnjo Bohinjsko dolino, Nomenjsko dolino in jezersko skledo (Bohinjsko jezero) na jugovzhodnem delu Julijskih Alp skupaj z nekaterimi naselji v južnih pobočjih Pokljuke. Gre za staro poselitveno območje, kjer je ljudem dolga stoletja ekonomsko osnovo predstavljalo fužinarstvo in železarstvo, vzporedno z živinorejo s planšarstvom in sirarstvom. Dandanes je Bohinj del Triglavskega narodnega parka, lepot in zanimivosti mu vsekakor ne manjka. Naj omenimo samo znameniti slap Savica, korita Mostnice, Bohinjsko jezero, cerkev sv. Janeza Krstnika, znamenite kozolce »toplarje« in bogat živi svet.

OPIS POTI

Bohinj je prepreden z različnimi potmi, med katerimi bi želeli izpostaviti skoraj 12 kilometrov dolgo krožno pešpot okoli Bohinjskega jezera. Bohinjski kolesarski krog z izhodiščem v kampu Danica pa povezuje Bohinjsko Bistrico z jezerom po obeh dolinah. Skozi vas Brod vas vodi po Spodnji bohinjski dolini pod Rudnico do Stare Fužine ob Bohinjskem jezeru. Tu si lahko privoščite postanek z ogledom jezera in njegovega pritoka Mostnice in obiščete cerkev sv. Janeza Krstnika v Ribčevem laz. Priporočen postanek v planšarskem muzeju je hkrati opomnik, da so tu ljudje živeli od nekdaj in za svoj kruh trdo garali. Pot lahko nadaljujete po Zgornji bohinjski dolini do vasi Studor, ki je znana po kozolcih »toplarjih«. Od tu se kolesarska pot nadaljuje do Jereke, se spusti nazaj v Spodnjo bohinjsko dolino in kot bi mignil boste spet na izhodišču. Za kolesarski izlet s postanki si vzemite tri do štiri ure.

foto: Gregor Bernard

foto: Jure Novak

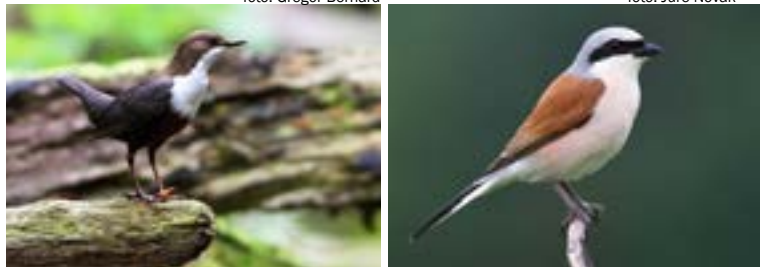


foto: Jože Mihelič



ŽIVALSKÉ IN RASTLINSKE VRSTE

Pri postankih ali sprehodih ob jezeru bodite pozorni tudi na ptice, na primer mlakarice in sive čaplje, povodni kosi pa vas lahko presenetijo že pod mostom pri cerkvi sv. Janeza Krstnika. Od tam je lep pogled proti hotelu Bellevue, v okolici katerega boste na smrekah lahko uzrli jato velikih belih čapelj. Vse naokoli je veliko rjavih srakoperjev in pogorelčkov – oboje boste zagotovo videli v Stari Fužini, pozorni pa bodite tudi na travnikih z mejicami, če prihajate s kolesom iz Bohinjske Bistrice. V večernih urah lahko v velikih skalah nad studorskim »toplarji« slišite našo največjo sovo – veliko uharico. Če se proti Pršivcu ali Voglu zazrete s pomočjo dobrega daljnogleda ali teleskopa, pa boste nemara uzrli tudi planinskega orla.

Z vrstami so zelo bogate druge živalske skupine, med njimi pa je mnogo endemičnih vrst. Enako velja tudi za rastline, po posebnem in raznovrstnem rastlinju pa slovijo predvsem Črna prst, dolina Triglavskih jezer in poključka barja.

TRAJNOSTNI PRIHODI



Iz Bohinjske Bistrice do jezera je po obeh bohinjskih dolinah na novo speljana krožna kolesarska steza, ki večinoma poteka po starih poteh in poljskih kolovozih.



V Bohinju je veliko poti in tudi lepoto nižinskega dela boste doživeli veliko bolje, če se boste na pot odpravili peš. Lep primer za to je pešpot okoli Bohinjskega jezera.



Preverite povezavo do Bohinjske Bistrice iz vašega kraja in si organizirajte avtobusni, kolesarski ali peš obisk Bohinja. Če ostanete v Bohinju več časa, razmislite o kartici mobilnosti Gost Bohinja.



V Bohinju vozi redni avtobus iz Ljubljane, s katerim ste v dveh urah v Ukancu. Za nadaljevanje poti na Pokljuko v poletnih mesecih ob koncih tedna priporočamo t.i. hop-on-hop-off avtobus, ki vozi iz Bohinja na Rudno polje.



Najbližja polnilna postaja: Ribčev laz 48, Bohinjska Bistrica (2 vtičnici)



Priporočena oprema: daljnogled

Naravni rezervat Glinokopnih bajerjev z okolico na Bobovku pri Kranju

PREDSTAVITEV OBMOČJA

Naravni rezervat Glinokopnih bajerjev z okolico na Bobovku pri Kranju je bil razglašen za zavarovano območje že leta 1981. Že med izkopavanjem gline sredi prejšnjega stoletja je območje postalo pomembno, saj so našli okostje mamuta in jato kleničev, ki je ostala ujeta ob presahnitvi nekdanjega jezera pred okoli 180 tisoč leti. Ko je opekarna leta 1974 prenehala delovati, so se na območju razvili zanimivi močvirski ekosistemi treh opuščenih glinokopnih bajerjev in sladkovodni habitatni tipi.

Območje je namenjeno tudi spoznavanju in doživljanju narave. Med najbolj privlačne dele rezervata zanesljivo sodita Krokodilnica in Čukova jama, največji jezerci v naravnem rezervatu. V Čukovi jami se lahko poleti kopate, pozimi pa drsate. Krokodilnica in najmanjše jezerce, Ledvička, sta namenjeni izključno opazovanju narave. Tu lahko opazujete različne vrste ptic in obvodne ekosisteme, kot sta trstišče in vrbovje. Na zahodu je območje omejeno s potokom Milko, ki mu nekateri pravijo tudi Kokrica, ki ima v tem delu še pretežno ohranjeno strugo z naravno dinamiko vodotoka.

OPIS POTI

Do rezervata lahko dostopate s severa, kjer sta dve dostopni poti. Vzhodna vas pripelje do jezerc, zahodna pa do Milke in travnikov z mejicami. Zaenkrat na območju ni urejenih poti, so pa nekatere shojene stezice, po katerih se lahko sprehajate in opazujete naravo. Vodijo vas med jezerci in do potoka Milka. Za ogled območja potrebujete približno dve uri.

foto: Tilen Basle

foto: Alen Ploj

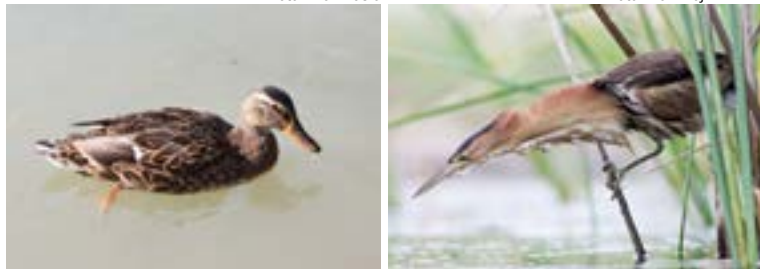


foto: Sonja Rozman



Priporočen čas obiska / Priporočen obisk v zgodnjih jutranjih ali večernih urah

JAN FEB MAR APR MAJ JUN JUL AVG SEP OKT NOV DEC

ŽIVALSKÉ IN RASTLINSKÉ VRSTE

Biotska pestrost je zaradi intenzivnega ribolova v preteklosti okrnjena, tako velike podvodnice, ki je imela tu edino znano rastišče v Sloveniji, najbrž ni več. Kljub temu pa lahko na območju še vedno opazujete dvoživke, kačje pastirje in seveda ptice. Na Bobovku pogosto gnezdi labod grbec, liska in mlakarica, opažene pa so bile tudi srpična in bičja trsnica, pogoreleček, rjavi srakoper, čapljica, in številne druge vrste. Ob Milki z nekaj sreče lahko opazite tudi vodomca. Ob sončnih dnevih poleg tujerodnih rdečevratk morda opazite tudi močvirsko sklednico.

Območje naravnega rezervata je hkrati naravna vrednota državnega pomena, ekološko pomembno območje in del omrežja Natura 2000 Grad Brdo – Preddvor. Kvalifikacijski vrsti na tem območju sta metulj črtasti medvedek in netopir mali podkovnjak. Slednji ima tu prehranjevalni habitat, porodniško kolonijo pa v gradu Brdo, ki je v neposredni bližini. Območje ima status naravne vrednote tudi zaradi fosilnih ostankov kleničev in mamuta, ki so jih našli med izkopavanjem gline.

TRAJNOSTNI PRIHODI



Bobovek leži le nekaj sto metrov naprej od kolesarske povezave 10A, do koder iz središča Kranja oziroma z železniške postaje Kranj lahko prispete, če se usmerite proti severu in greste skozi vasi Rupa in Ilovka, nakar prečkate še cesto, ki povezuje Kokrico in Predoslje.



Z železnico je Kranj povezan z vso Slovenijo, tako da si lahko v kombinaciji z vlakom organizirate avtobusni ali kolesarski prihod na Bobovek.



V bližino rezervata se lahko pripeljete z mestnim linijskim prevozom Kranj, linija 7, ki vas v neposredno bližino Bobovka pripelje tudi s kranjske železniške postaje.



Najbližja polnilna postaja: Polica 1, Naklo (2 vtičnici)



Priporočena oprema: daljnogled

PREDSTAVITEV OBMOČJA

Hraški mlaki sta plitvi poplavljeni kotanji na travnikih, ki ju je bližnja živinorejska farma uporabljala kot gnojni jami. Zaradi izdatne obogatitve z organskimi snovmi se je v njiju razbohotilo vodno rastlinje, ki predstavlja pomemben del življenjskega prostora številnih vrst ptic, dvoživk, žuželk, sesalcev in drugih živalskih vrst, med njimi tudi več ogroženih. Prvič so bile Hraške mlake, takrat tri, v karto vrisane leta 1978. Ornitološki pomen območja so ornitologi začeli raziskovati leta 1991, že naslednje leto pa so tam zabeležili prvo gnezditve čopaste črnice v zahodni Sloveniji. Tam je bila zabeležena tudi prva gnezditve črnovratnega ponirka pri nas.

OPIS POTI

V središču vasi Hraše poiščite Jahalni center kmetije Janhar. Od tu do Hraških mlak vas loči le nekaj sto metrov asfaltirane ulice, ki pelje proti severu in se konča pri kmetijskem kombinatu. Do mlak se lahko podate tudi iz sosednje vasi Zapoge (vzhodno od Hraš), in sicer po dober kilometer dolgi makadamski cesti čez polja. Pri orientaciji vam bo v pomoč cerkev sv. Jakoba, ki stoji na polju na desni strani, približno na polovici te poti. Med dvema mlakama vodi kolovoz, ki je po močnem deževju lahko precej blaten, zato priporočamo primerno obutev. Sicer pa je večina obrežja prehodna kljub brezpotju. Najprimernejše mesto za opazovanje je kjerkoli na južnem obrežju večje južne mlake, ki je bližje naselju. Za izlet boste potrebovali tri do štiri ure.

foto: Peter Buchner

foto: Tone Trebar



foto: Eva Vukelič



ŽIVALSKÉ IN RASTLINSKE VRSTE

Mlaki sta najbolj zanimivi za opazovanje vodnih ptic in ptic pevk, ki gnezditjo v trstičju in rogozu. V času gnezditve boste na mlakah lahko opazovali malega in čopastega ponirka, laboda grbca, mlakarice, liske in čopasto črnico. Z nekaj sreče boste uzrli tudi zelenonogo tukulico ali mokoža. Nad gladino vode se spreletavajo jate kmečkih in mestnih lastovk, ki pa se jim občasno pridruži tudi kakšna breguljka. V času selitve lahko na mlakah opazujete več vrst rac, kot so reglja, kreheljc, žvižgavka in dolgorepa raca ter kostanjevka. V trsju lahko naletite na grahasto in malo tukulico, medtem ko se na obrežju zadržujejo jate pobrežnikov, večinoma močvirskih martinčev, med katere se občasno pomešajo tudi redkejšje vrste.

Druge opaznejše živali so dvoživke in kačji pastirji. V času svatbe zelenih žab nas v pozno popoldanskem času očara njihovo oglašanje. V obrežnem rastlinju se skrivajo rege, spomladi pa tu mrestijo sekulje in krastače. Na podrtem deblu vrbe se rade sončijo belouške. Dobršen del obalnega pasu južne mlake je zaraščen z rogozom, južni del ob vasi pa je odprt, saj so pred leti posekali obrežno vrbovje. Severno mlako pretežno porašča trs, pridružuje se mu rogoz. Vodna gladina je skoraj vedno pokrita z vodno lečo.

TRAJNOSTNI PRIHODI



Kolesarski izlet lahko pričnete v katerem od okoliških krajev, kot so Medvode, Vodice ali Kranj, in se po manj prometnih cestah pripeljete do vasi Hraše in mlak.



Do mlak lahko iz središča Hraš pripešate po ulici, ki vodi mimo Jahalnega centra Janhar ali iz sosednje vasi Zapoge po makadamski poti, ki vodi čez polja.



Najbližja postaja je v Medvodah, od tam pa lahko v Hraše pridete z avtobusom.



Priporočamo prevoz do Hraš, od koder se lahko do mlak sprehodite peš. Avtobusne povezave so tako iz Ljubljane, kot tudi iz Medvod in Vodic (linija št. 30). Izstopite pri jahalnem centru Janhar. V kolikor vam ure odhodov za Hraše ne ustrezajo, se lahko peljete tudi v sosednjo vas Zapoge (vzhodno od Hraš).



Najbližja polnilna postaja: Cesta Komandanta Staneta 12, Medvode (3 vtičnice)



Priporočena oprema: daljnogled

Zbiljsko jezero

Priporočen čas obiska / Priporočen obisk v zgodnjih jutranjih ali večernih urah

JAN FEB MAR APR MAJ JUN JUL AVG SEP OKT NOV DEC

PREDSTAVITEV OBMOČJA

Jezero je nastalo z zajezitvijo Save v začetku 50. let prejšnjega stoletja in obsega 47 hektarjev površine. Na desnem bregu leži vas Zbilje s čolnarno, na levem pa je hrib Brezovec in manjše naselje počitniških hišic. Obala je strma in v pretežni meri porasla z mešanim gozdom. V jezeru so se z leti nakopičile ogromne količine rečnih napolavin, ki ob zelo nizkem vodostaju postanejo vidne kot otoki mulja.

OPIS POTI

Zbiljsko jezero je priljubljena izletniška točka. Okoli jezera vodi urejena peš pot, ki povezuje okoliške kraje, čez samo jezero pa lahko pridete prek mostu, ki Zbilje povezuje s krajem Valburga, ki je tik pod gradom Smlednik. Če si želite ogledati območje v bližini jezera, morate s ceste, ki povezuje Medvede z Zbiljami, pri gostišču zaviti na desno proti Savi. Rt, ki je za opazovanje tega območja najprimernejši, najdete tako, da sledite kovinski žici, ki je napeta čez strugo Save, vpeta je namreč ravno na rtu. Pot proti čolnarni v Zbiljah, ki je najprimernejši kraj za opazovanje osrednjega dela jezera, lahko nadaljujete skozi gozd ali vzdolž glavne ceste. V obeh primerih pri gasilskem domu v Zbiljah zavijete desno proti jezeru. Izlet po območju traja dve do tri ure.

foto: Aleksander Kozina

foto: Peter Buchner



foto: Franc Vrtačnik

ŽIVALSKÉ IN RASTLINSKE VRSTE

Zbiljsko jezero je verjetno najboljše območje za opazovanje prezimujočih vodnih ptic v okolici Ljubljane. Tam je mogoče opazovati vse pogoste vrste ponirkov, sive čaplje in race (na primer konopnico, čopasto črnico in sivko), v manjši meri pa tudi galebe, od katerih se na jezeru redno zadržujeta rumenonogi in rečni galeb. Vsako leto se med pogostimi vrstami znajde tudi kakšna bolj redka.

Dreves, ki obdajajo jezero, nikakor ne kaže zanemariti, saj se v njih pogosto zadržujejo jate drozgov in ščinkavcev, pa tudi detli. V iglastem gozdu v bližini rta so pogoste čopaste sinice in rumenoglavi kraljički.

Jezero je zelo bogato z ribami. Najpogostejše vrste so šarenka, klen, ščuka, rdečeočka in podust. Velika težava Zbiljskega jezera je razrast vodnih rastlin – predvsem vodne kuge ali račje zeli.

TRAJNOSTNI PRIHODI



Kolesarski izlet lahko pričnete v katerem od okoliških krajev, kot so Medvode, Vodice, Šenčur ali Kranj, in se po manj prometnih cestah pripeljete do Zbilj.



Sledite navodilom do zelene opazovalne točke v rubriki Opis poti.



Izstopite na železniški postaji Medvode, od koder se s kolesom ali peš skozi Medvode odpravite do Zbilj.



Priporočamo prevoz do Zbilj, od koder se lahko do jezera sprehodite peš. Avtobusne povezave so tako iz Ljubljane, Kranja, kot tudi iz Medvod in Vodice (linija št. 30).



Najbližja polnilna postaja: Cesta Komandanta Staneta 12, Medvode (3 vtičnice)



Priporočena oprema: daljnogled in teleskop

Krajinski park Tivoli, Rožnik in Šišenski hrib

PREDSTAVITEV OBMOČJA

Krajinski park Tivoli Rožnik in Šišenski hrib je bil razglašen leta 1984. Obsega ljubljanski mestni park Tivoli ter parkovna gozdova Šišenski hrib in Rožnik, v katerih prevladujejo naravne gozdne združbe. Krajinski park predstavlja 460 hektarjev zavarovane narave sredi glavnega mesta. Prav neposredna bližina mesta pomeni, da je park zelo lahko dostopen, kar prispeva k veliki priljubljenosti med Ljubljančani, ki ga s pridom uporabljajo kot prostor za rekreacijo in sprostitve. Park letno obišče skoraj dva milijona ljudi.

OPIS POTI

Pot po Krajinskem parku Tivoli, Rožnik in Šišenski hrib je najbolje začeti v parku Tivoli, kjer je veliko možnosti za sprehod. Za opazovanje ptic sta zanimiva predvsem ribnik Tivoli in Tičistan (v bližini Tivolskega gradu), kjer se v vseh letnih časih, posebej pa pozimi, zadržuje veliko različnih ptic pevk. Za Tivolskim gradom se pot počasi dviguje skozi gozd na Rožnik. Če ste pozorni, lahko med hojo po poti prisluhnete številnim vrstam gozdnih ptic, v večernem mraku pa lahko slišite tudi oglašanje lesne sove. Z Rožnika se lahko po krožni Jesenkovi poti vrnete v park Tivoli ali pa se spustite v Mostec in se proti parku Tivoli vrnete ob Večni poti. Na severu je zanimiv tudi Koseški bajer, okrog katerega vodi krožna naravoslovna učna pot. Izlet po območju traja dve do tri ure.

foto: Gregor Bernard

foto: Gregor Bernard



foto: Ivan Ešenko



Priporočen čas obiska / Priporočen obisk v zgodnjih jutranjih ali večernih urah

JAN FEB MAR APR MAJ JUN JUL AVG SEP OKT NOV DEC

ŽIVALSKÉ IN RASTLINSKE VRSTE

Kljub neposredni bližini mesta je območje zanimivo za ljubitelje narave. Krajinski park predstavlja dom številnim vrstam ptic, med katerimi jih kar 68 vrst v parku tudi gnezdi. Med njimi velja omeniti tri vrste žoln – črno, zeleno žolno in pivko – malega in velikega detla, malo uharico, skobca, škrjančarja in zelenonogo tukalico. Od metuljev je na vlažnih travniki ob potoku Glinščica mogoče opaziti jagodnjakovega slezovčka ter purpurnega in močvirskega cekinčka.

Mokrišča v parku so dom številnim vrstam dvoživk ter redki vrsti želve, močvirski sklednici, medtem ko sta v gozdnih potokih prisotni dve vrsti rakov, navadni koščak in močvirski krešič. Večino krajinskega parka pokriva gozd, travniki se raztezajo le na njegovem zahodnem robu. Na območju Naravnih rezervatov Mostec in Mali Rožnik so ohranjena prehodna barja, ki so zanimiva z botaničnega vidika. Sicer je bilo v krajinskem parku popisanih več kot 400 vrst rastlin različnih življenjskih okolij, med njimi kranjska sita, navadni mrzličnik, močvirska kačunka in navadni pasji zob, ter celo mesojeda rastlina, okroglolistna rosika.

TRAJNOSTNI PRIHODI



S kolesom se skozi Ljubljano napotimo do parka Tivoli, kjer ga lahko parkiramo pri Kopališču Tivoli in se po parku odpravimo peš, ali do Koseškega bajerja na severu, mimo katerega poteka Pot spominov in tovarništva. V Ljubljani je organiziran javni sistem izposoje koles BicikeLJ, katerega postaja je tako ob vstopu v park Tivoli z Celovške ceste, kot tudi na drugi strani parka ob cesti v Rožno dolino.



Ljubljana je z vlakom povezana z vso Slovenijo, z železniške postaje pa si lahko izberete organizirajte prihod v park s kolesom, mestnim avtobusom ali peš.



V okolici krajinskega parka poteka več prog mestnih (LPP) in medkrajevnih avtobusov, za izhodišče pa si lahko izberete tudi glavno avtobusno in železniško postajo.



Po krajinskem parku so lepo urejene in označene pešpoti, tako da vsak obiskovalec lahko obisk prilagodi lastnim željam, peš dostop pa je urejen tudi iz središča Ljubljane.



Najbližja polnilna postaja: Tivoli 1, Ljubljana (2 vtičnici)



Priporočena oprema: daljnogled in teleskop

Vzhodni del Krajinskega parka

Ljubljansko barje

Priporočen čas obiska / Priporočen obisk v zgodnjih jutranjih ali večernih urah

JAN FEB MAR APR MAJ JUN JUL AVG SEP OKT NOV DEC

PREDSTAVITEV OBMOČJA

Ljubljansko barje je eno najpomembnejših zavarovanih območij pri nas, ki je bilo kot krajinski park razglašeno leta 2008. Območje parka poseljujejo številne ogrožene vrste, najpomembnejši življenjski prostor ptic pa so nedvomno vlažni travniki, ki danes hitro izginjajo. Območje je zanimivo tudi kot nahajališče prazgodovinskih kolišč, ki so vpisana na Unescov seznam svetovne dediščine. Na vzhodnem delu krajinskega parka ob vasi Iga leži tudi dolina Drage, kjer so v preteklosti izkopali več ribnikov, ki jih napaja potok Draga. Ptice na ribnikih in v trstiču najdejo zavetje, ki ga na Ljubljanskem barju zaradi pomanjkanja večjih stoječih vodnih površin ni več.

Več o Krajinskem parku Ljubljansko barje: www.ljubljanskobarje.si

OPIS POTOI

Po krajinskem parku se je najbolje odpraviti s kolesom, saj se lahko z nekaj načrtovanja spretno izognemo prometnim cestam. Predlagamo pot iz Ljubljane vzdolž Ižanske ceste do konca urejenih kolesarskih stez na koncu Črne vasi, od tam pa levo na Hauptmanco ter vzdolž makadamskih poti vzhodno od Ižice do Iga. Sproti opazujte predvsem travnike, marsikaj zanimivega pa se lahko skriva tudi na njivah. Ko pridete do rahlo dvignjenega mostu, si vzemite nekaj časa in pregledajte okolico, saj lahko tudi struga reke skriva presenečenja. Od Iga pot do ribnikov nadaljujte po Poti v Drago. Ob ribnikih poteka urejena učna pot, na kateri se lahko seznanimo z življenjem v ribnikih in gozdu. Izlet traja od polovice do celega dneva, odvisno od izbrane dolžine poti.

foto: Peter Buchner

foto: Vesna Cafuta



foto: Eva Vukelič



ŽIVALSKÉ IN RASTLINSKÉ VRSTÉ

Na travnikih Ljubljanskega barja so najbolj zanimive ptice kulturne krajine. Opazujete lahko velikega škurha, pribo, repaljščico, prosnika in kosca. V grmovju boste našli rumenega, velikega in trstnega strnada, vrbjega kovačka, rjavega srakoperja ter več vrst penic. Predvsem v času spomladanske selitve lahko na tem območju opazujete večtisočglave jate prib, zlatih prosenk, brinovk in drugih selečih se ptic. V obdobju poplav se na nastalih vodnih površinah zadržujejo zanimive vrste rac, kot so žvižgavke, kreheljci in reglje, ter pobrežniki, na primer kljunači, martinci in kozice. Na ribnikih v Dragi pri Igu lahko opazujete različne vrste vodnih ptic, ki se zadržujejo v trstiču in rogozu. Na odprtih vodnih površinah prevladujejo predvsem mlakarice, liske, čopasti ponirki, mali ponirki in zelenonoge turalice. V trstiču lahko opazite več vrst trstnic, v drugi polovici poletja pa tudi male turalice. Z nekaj sreče lahko uzrete tudi čapljico.

Na travnikih lahko opazujete različne vrste sesalcev, kot so srne, lisice in poljski zajci, v jarkih in ribnikih pa domuje več vrst žab, kot so zelena rega, navadna krastača, zelene žabe in hribski urh, ter želva močvirska sklednica. Na ohranjenih močvirnih travnikih lahko opazujete tudi več vrst orhidej in ostale vrste živopisanega travniškega cvetja, kot je močvirska logarica.

TRAJNOSTNI PRIHODI



Če niste z barja, vam kot najboljšo izhodišče za obisk območja priporočamo Ljubljano, od koder se odpravite proti Igu. Ižanska cesta je do konca Črne vasi opremljena s kolesarskimi stezami, v nadaljevanju pa pot po njej odsvetujemo, saj je cesta ozka in zelo prometna. Namesto tega lahko izberete zgoraj opisane manjše vzporedne ceste.



Do območja se je mogoče sprehoditi z avtobusne postaje Iga ali iz Črne vasi.



Do Iga in Črne vasi se iz Ljubljane lahko pripeljete z medkrajevnim avtobusom ali s podaljšanimi linijami mestnega prometa. Pot naprej nadaljujete peš.



Najbližja polnilna postaja: Banija 4, Iga (2 vtičnici)



Priporočena oprema: daljnogled in teleskop

Naravni rezervat Iški morost

Priporočen čas obiska / Priporočen obisk v zgodnjih jutranjih ali večernih urah

JAN FEB MAR APR MAJ JUN JUL AVG SEP OKT NOV DEC

PREDSTAVITEV OBMOČJA

Na območju naravnega rezervata je ohranjenih nekaj najlepših vlažnih travnikov na Ljubljanskem barju. To je zelo pomembno za redke travniške vrste ptic ter druge živali in rastline. Ogledate si lahko tudi druga značilna okolja Ljubljanskega barja: mejice, sestoje visokih steblik, grmišča, poplavni gozd ter vse prehodne oblike, na delu rezervata pa tudi obnovljene travnike, ki so se že zaraščali. Rezervat leži ob uravnani reki Iški, še vedno pa je moč videti tudi ostanke njene nekdanje struge. Naravni rezervat je del Krajinskega parka Ljubljansko barje, za njegovo upravljanje pa skrbi DOPPS kot lastnik oziroma najemnik zemljišč.

OPIS POTI

Po naravnem rezervatu vodi Koščeva učna pot, ki se začne pri lesenem mostu čez reko Iško. Razdeljena je na dva dela. Po nasipu ob reki in po lesenem podestu je speljana utrjena pot, ki se konča pri opazovalnici iz šibja. Pot lahko nadaljujete po neutrjeni poti skozi grmišča in poplavni gozd ter jo krožno zaključite na izhodišču. Pri tem je pomembno, da v naravnem rezervatu hodite le po označenih poteh. Pot po utrjeni poti s povratkom traja eno uro, nadaljevanje po krožni neutrjeni poti pa še dodatni dve uri.

foto: Leon Kebe

foto: Peter Buchner

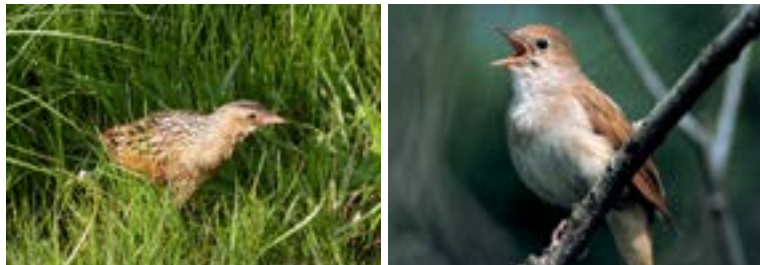


foto: Željko Šalamun

ŽIVALSKÉ IN RASTLINSKE VRSTE

Na območju rezervata najdemo več kot polovico vseh vrst, ki gnezdijo na Ljubljanskem barju. Najbolj znamenit je kosec, močno ogrožena ptica, ki še vedno prebiva na pozno košenih travnikih Ljubljanskega barja. Pozorni bodite tudi na pribe in velike škurhe ter na prepelice, ki jih boste prepoznali po značilnem oglašanju. Sploh zjutraj ali zvečer boste slišali peti številne ptice pevke, kot so drevesna cipa, slavec, repaljščica in različne vrste trstnic.

V jesenskem času bodite še posebej pozorni na grme s plodovi, saj se na njih pogosto hranijo seleči se drozgi in penice. Pozimi v rezervatu domujejo ptice, ki k nam priletijo s severa, na primer pepelasti lunj in veliki srakoper.

Mokrotni negnojeni travniki so posebni tudi zaradi rastlin. Tu uspejajo močvirska in prstasta kukavica, munec, veliki poletni zvonček, močvirski osat in druge. Mokrotni travniki so dom ogroženih metuljev, kot je močvirski cekinček. Nad travniki se spreletavajo kačji pastirji, ki jih boste videli posedati tudi v mejicah. Od drugih žuželk lahko opazujete bogomolke, od dvoživk pa slišite zeleno rego.

TRAJNOSTNI PRIHODI



Iški morost prečka urejena kolesarska pot, ki se odcepi iz Črne vasi proti jugu. Približno na sredini poti proti Brestu boste opazili table, ki vas usmerijo na neutrjeno pot. Tu priklenite kolo in se peš odpravite po Koščevi poti. Z juga je rezervat dostopen z lokalne ceste med Podpečjo in Igom.



V bližino naravnega rezervata se lahko pripeljete z ljubljanskim mestnim avtobusom št. 19B Jezero in izstopite na postajališču Lipe. Iški morost lahko obiščete tudi z medkrajevnim avtobusom, ki vozi na relaciji med Ljubljano in Iško vasjo, izstopite v vasi Brest.



Od postajališča Lipe sledite makadamski cesti na levem bregu Iške proti toku reke. Po dveh kilometrih hoje boste prišli do lesenega mostu čez Iško, kjer je začetek Koščeve učne poti po naravnem rezervatu. Iz Bresta pridete na isto točko, če najprej hodite ob cesti proti zahodu, nato pa se ob mostu čez Iško usmerite na eno izmed dveh makadamskih cest, ki potekata s tokom reke proti severu.



Najbližja polnilna postaja: Banija 4, Iq (2 vtičnici)



Priporočena oprema: daljnogled in teleskop

Kočevsko jezero

PREDSTAVITEV OBMOČJA

Kočevsko ali Rudniško jezero je nastalo po letu 1987, ko so v bližini Kočevja prenehali s kopanjem rjavega premoga. Kotanja jezera je nastala zaradi ugrevanja rudniških rovov, kasneje pa jo je zalila meteorna voda in tako ustvarila življenjsko okolje za mnoga živa bitja, ki so ga poselila. V jezeru in okoliški kulturni krajini se pojavlja več živalskih in rastlinskih vrst, ki nas ob vsakem obisku znova presenečajo, zato ima območje status naravne vrednote. Površina jezera je poldrugi kvadratni kilometer, v globino sega do 40 metrov, obala pa meri približno tri kilometre.

OPIS POTI

Do jezera, ki leži nekoliko izven mesta, se iz Kočevja lahko odpravite peš ali s kolesom. Po vzhodni in zahodni strani jezera vodita neutrjeni poti, ki se začneta na parkirišču ob plaži na južni obali. Ponekod so poti, posebno po deževju, poplavljene in blatne. Izlet po območju traja dve do tri ure.

foto: Tilen Basle

foto: Tone Trebar

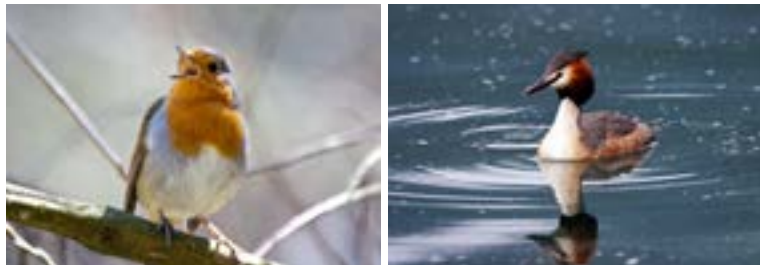


foto: Eva Vukelič

Priporočen čas obiska / Priporočen obisk v zgodnjih jutranjih ali večernih urah

JAN FEB MAR APR MAJ JUN JUL AVG SEP OKT NOV DEC

ŽIVALSKÉ IN RASTLINSKE VRSTE

V času selitev je Kočevsko jezero počivališče selečnih se ptic, mnoge pa tu tudi prezimujejo. Redno lahko opazujete malega in čopastega ponirka, laboda grbca in liske, redkeje pa tudi žvižgavko, kreheljca in sivko. Zanimivi vrsti sta tudi polarni slapnik in črnovrati ponirek, ki se občasno pojavljata. Na jezeru z okolico so do sedaj zabeležili skoraj 70 vrst gnezdil.

V trstičju na obrežju Rudniškega jezera so do sedaj našli 15 vrst kačjih pastirjev. Svetujemo, da se razgledate tudi po okoliški pokrajini, zlasti po travščih na vzhodni strani, ki jo naseljujejo mnoge vrste ptic in drugih živali. V času gnezditve so to na primer poljski škrjanci, prosnik, kobilar in drevesna cipa, pa tudi mala uharica.

Zanimive so tudi rastline, med drugim orlova praprotna in preslice, ter različne vrste metuljev.

TRAJNOSTNI PRIHODI



Za daljšo kolesarsko ekskurzijo je možna pot iz Ribnice proti Dolenji vasi ter vse do Kočevja. Krajši kolesarski izlet se lahko prične tudi v središču Kočevja. Za izposojlo koles v Kočevju skrbi tamkajšnje turistično društvo.



Jezero je od središča Kočevja oddaljeno le nekaj kilometrov. Z avtobusne postaje zavijete na glavno cesto proti centru in se odpravite do velikega križišča pred blagovnico Nama, kjer prečkate most čez reko Rinžo. Za naslednjim večjim križiščem nadaljujete pot po Roški cesti, s katere zavijete levo do jezera.



V Kočevje se lahko pripeljete do glavne avtobusne postaje, od koder lahko kratko pot do jezera nadaljujete peš ali s kolesom.



Najbližja polnilna postaja: Trg zbora odposlancev 62, Kočevje (2 vtičnici)



Priporočena oprema: daljnogled in teleskop

Cerkniško jezero

Priporočen čas obiska / Priporočen obisk v zgodnjih jutranjih ali večernih urah

JAN FEB MAR APR MAJ JUN JUL AVG SEP OKT NOV DEC

PREDSTAVITEV OBMOČJA

Cerkniško jezero je največje presihajoče jezero v Sloveniji, ki lahko ob razizvanju doseže tudi 28 kvadratnih kilometrov površine. Območje je ojezerjeno približno devet mesecev na leto. Na istem predelu lahko v različnih letnih časih plavate, veslate, drsate, hodite, opazujete ptice in poslušate kosce, domačini pa, ko voda presahne, tudi kosijo travnike. Jezero sodi v območje Notranjskega regijskega parka in je vključeno v omrežje Natura 2000. Presihajoče Cerkniško jezero in njegova okolica z Rakovim Škocjanom in Križno jamo je bilo v začetku leta 2006 vpisano med pomembna svetovna mokrišča v sklopu Ramsarske konvencije.

Več o Notranjskem regijskem parku: www.notranjski-park.si

OPIS POTI

V Cerknici takoj za mostom čez potok Cerkniščico zavijte desno in nadaljujte pot proti Dolenjemu Jezeru, ki je lahko izhodišče za krožno pot okoli jezera. Ves čas se držite glavne ceste. Od Dolenjega Jezera greste naprej po makadamski cesti mimo požiralnikov v Rešetu, od koder se odpirajo lepi razgledi na jezero. Del poti vodi tudi skozi gozd. Pri Lazah zavijete proti naselju Gorenje Jezero, nato se držite glavne ceste, dokler ne prispete do Grahovega, kjer zavijete levo. Skozi Martinjak se kmalu pripeljete do Marofa in tam zopet zavijete levo, kjer se pot nadaljuje po Cerkniškem polju in vas pripelje nazaj na izhodišče v Dolenjem Jezeru. Če se na izlet odpravite s kolesom, si za krožni ogled Cerkniškega jezera z vsemi zanimivostmi rezervirajte vsaj pol dneva.

foto: Dejan Bordjan

foto: Dejan Bordjan

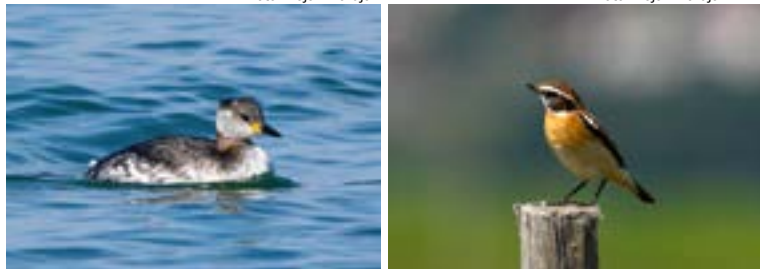


foto: Dejan Bordjan



ŽIVALSKÉ IN RASTLINSKE VRSTE

Cerkniško jezero je zelo pomembno mokrišče za gnezdenje in selitev mnogih ogroženih vrst ptic. Pozimi lahko na poljih opazujete jate beločelih in sivih gosí, na jezeru pa različne vrste rac. Ker velike površine na Cerkniškem jezeru pokriva trstičje, se tu zadržujejo različne trstnice, od katerih najpogosteje srečamo bičjo. Na selitvah se pojavljajo večje jate pobrežnikov, kot so rdečenogi, pikasti, zelenonogi, močvirski, mali in črni martinci, togotniki ter velike jate rac plovk. V času gnezdenja lahko opazujete rjavovratega ponirka in škrlatca, ki imata na jezeru edino redno gnezdišče v Sloveniji. Med gnezdilkami na jezeru so tudi kostanjevka, bobnarica, kosec, repaljščica in rumena pastirica. Na jezeru se pojavljajo tudi različne ujede: pozimi pepelasti lunji, med selitvijo večje jate rdečenogih postovk, občasno orel belorepec, poleti pa bodite pozorni na orla kačarja.

Od rib v jezeru velja omeniti ščuko in menka, v podzemnem kraškem sistemu pod jezerom in okoli njega pa prebiva tudi človeška ribica. V obsežnih gozdovih v okolici jezera živijo velike zveri – medved, volk in ris – ter drugi sesalci. Jezero na katerem uspeva več kot 300 različnih vrst rastlin, je pomembna lokacija za številne redke in ogrožene vrste rastlin, kot sta žužkojeda srednja rosika in bleščéči mleček.

TRAJNOSTNI PRIHODI



S kolesom se po Cesti na Jezero iz Cerknice usmerite proti Dolenjemu Jezeru. Pot vas bo vodila po krožni makadamski cesti čez vasi Otok, Laze pri Gorenjem Jezeru, Gorenje Jezero, Goričice, Lipsenj, Žerovnica, Grahovo in Martinjak nazaj v Cerknico. Izposoja koles v Cerknici je možna pri zasebnikih.



Pešpot vodi od Dolenjega jezera tik ob Cerkniškem jezeru skozi vas Otok in ob vznožju Javornikov.



Najbližja železniška postaja je v Rakeku, od koder si lahko organizirate prihod s kolesom ali avtobusom.



Do jezera žal še ni proge mestnega ali medkrajevnega prometa, preverite pa avtobusne prihode v Cerknico.



Najbližja polnilna postaja: Cesta 4. maja 53, Cerknica (2 vtičnici)



Priporočena oprema: daljnogled in teleskop

Ležeški gabrk in okolica Škocjanskih jam

PREDSTAVITEV OBMOČJA

Ležeški gabrk je manjše, približno 60 hektarjev veliko kraško polje med hribom Vremščica, ki se dviguje nekaj kilometrov vzhodno od Divače, in območjem Škocjanskih jam na jugu. Številne vrtače, kali, suhe kraške ledine z obilico gruča, trnasto grmovje in nekaj nasajenih sestojev črnega bora so tipične značilnosti, ki temeljito orišejo poglavitne lastnosti tega kraja. V bližini se nahajajo že omenjene Škocjanske jame, eno izmed naših največjih naravnih bogastev. V Škocjanskih jamah reka Reka ponikne na dnu veličastne soteske, obdane s strmimi stenami, ki tvorijo kompleks prelepih podzemnih jam, uvrščenih na Unescov seznam svetovne naravne dediščine. Okolica Škocjanskih jam je zanimiva tako z ornitološkega kot tudi povsem estetskega vidika.

Več o Parku Škocjanske jame: www.park-skocjanske-jame.si

OPIS POTI

Z železniške ali avtobusne postaje v Divači zavijte proti Košani in Pivki do nekaj sto metrov oddaljene vasi Dolenje Ležeče. Od tod nadaljujte proti Ležeškemu gabrku, ki je zdaj na naši levi strani, ali proti Škocjanskim jamam, ki so na naši desni. Na celodnevni izlet se lahko peš odpravite z ene ali druge strani in nato krožno obiščete še drugo stran, tako da se na koncu vrnete na izhodišče, kolesarski izlet pa lahko podaljšate še v Vremško dolino in se v Divačo vrnete krožno pod Vremščico mimo obeh Košan.

foto: Aleksander Kozina

foto: Aleš Jagodnik

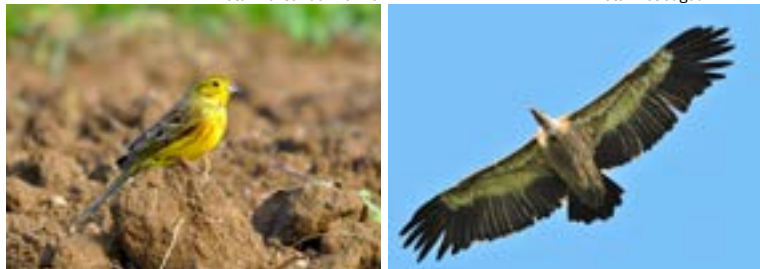


foto: Borut Rubinič



Priporočen čas obiska / Priporočen obisk v zgodnjih jutranjih ali večernih urah

JAN FEB MAR APR MAJ JUN JUL AVG SEP OKT NOV DEC

ŽIVALSKÉ IN RASTLINSKE VRSTE

Ležeški gabrk je že pod precejšnjim vplivom sredozemskega podnebja, zato tam najdemo značilne ptice submediterana. Na odprtih delih gnezdiyo rjave cipe, hribski škrjanci, slegurji ter veliki, plotni in rumeni strnadi. V visoki travi Ležeškega gabrka lahko spomladi in poleti poslušate petje prepelic, iz gozdičev so oglašajo smrdokavre, ponoči in v mraku pa veliki skoviki, čuki, pegaste sove in podhujke. V trnastem grmovju, ki obrašča bolj odprte dele, pojejo kratkoperuti vrtniki. V stenah nad Škocjanskimi jamami lahko opazujete gnezdeče skalne strnade, puščavca, skalne golobe in planinske hudournike. Med ujedami v okolici gnezdiyo sokol selec, kragulj, kanja, kačar, postovka in škrjančar. V času preleta se nad odprtimi deli spreletavajo tudi lunji – pepelasti bolj v zimskem in močvirski v spomladanskem času. Takrat lahko opazujete tudi seleče se sršenarje, rdečenoge postovke in škrjančarje. Po širši okolici se v jesenskem in spomladanskem času klatijo tudi planinski orli in beloglavi jastrebi.

Na omenjenem območju se pojavljajo sredozemske vrste plazilcev, kot sta črnopikčasta kuščarica in belica, med nevretenčarji pa so posebno zanimive metuljčnice, rumeno-črne žuželke iz skupine mrežekrilcev, ki spominjajo na metulje.

TRAJNOSTNI PRIHODI



Iz Divače je poleg ogleda Ležeškega gabrka in Škocjanskih jam možno opraviti tudi daljši kolesarski izlet, dolg približno 50 kilometrov. Pot vas vodi mimo Škocjanskih jam v Vremško dolino, nato pa proti Pivki ter pod Vremščico mimo obeh Košan nazaj v Divačo. Cesta je precej prazna in neprometna.



Po območju se je mogoče sprehoditi peš po poti, predstavljeni v rubriki Opis poti. Tako je moč opazovati naravne kraške pojave ter si ogledati tudi Park Škocjanske jame.



Pri izbiri postaje Divača (Škocjanske jame) je že upoštevan avtobusni prevoz z divaške železniške postaje do parka. Ob prihodu vlaka v Divačo vas bo ta čakal na železniški postaji.



Najbližja polnilna postaja: Trg 15. aprila, Divača (2 vtičnici)



Priporočena oprema: daljnogled in teleskop

Naravni rezervat Škocjanski zatok

Priporočen čas obiska / Priporočen obisk v zgodnjih jutranjih ali večernih urah

JAN FEB MAR APR MAJ JUN JUL AVG SEP OKT NOV DEC

PREDSTAVITEV OBMOČJA

Naravni rezervat Škocjanski zatok je 122 hektarjev veliko sredozemsko mokrišče in hkrati največje brakično oziroma polslano močvirje v Sloveniji. Še kako edinstven je ne le kot prenovljena zibelka življenja, kjer so svoj življenjski prostor našle mnoge redke in ogrožene vrste živali in rastlin, ampak tudi kot oaza miru na pragu Kopra, privlačna za vse tiste, ki želijo spoznavati in doživljati naravo. Med glavnimi privlačnostmi za obiskovalce je sprostitev v naravi kot tudi opazovanje živalskih in rastlinskih vrst. Izjemna vrstna pestrost, predvsem ptic, sorazmerna majhnost območja in opremljenost s posebno infrastrukturo za opazovanje narave, ki je prilagojena tudi ljudem s posebnimi potrebami, botrujejo temu, da je vsak obisk nekaj posebnega.

OPIS POTI

Okoli sladkovodnega močvirja na Bertoški bonifiki vodi 2,2 km dolga krožna učna pot, ki se začne in konča pri centru za obiskovalce, ob katerem je parkirišče za osebna vozila, avtobuse in kolesa. Ob učni poti je 6 opazovališč za opazovanje in fotografiranje narave ter večnadstropna osrednja opazovalnica, ki obiskovalcem približajo skrivnostni svet močvirja, iz opazovalnice pa se odpira tudi čudovit razgled po naravnem rezervatu in njegovi okolici. Iz kletnih prostorov lahko pogledate v podvodni svet sladkovodnega močvirja, na ogled je tudi stalna zgodovinska razstava »Koper skozi čas«. Krajša pot za sprehajalce iz središča Kopra, opremljena z opazovališčem in opazovalnim stolpom, je tudi ob brakičnem delu rezervata pod ankaransko vpadnico.

foto: Alen Ploj

foto: Igor Brajnik



foto: Tina Kocijančič

ŽIVALSKÉ IN RASTLINSKE VRSTE

Škocjanski zatok je edinstven preplet sladkovodnih, polslanih in morskih življenjskih okolij. V zatoku je bilo v zadnjem desetletju zabeleženih že več kot 245 vrst ptic in je eno najpomembnejših gnezdišč čapljice, mokoža, rakarja, srpične trstnice, navadne čigre in polojnika v Sloveniji. Spomladi na gnezditvenih otočjih v polslani laguni svoj zarod vzgajajo kolonijske vrste ptic, kot so navadne in male čigre ter polojniki. Trstičja so prepolna rakarjev, srpičnih trstnic in čapljic, ob odprtih vodnih površinah si gnezda spletajo mali ponirki, liske in zelenonoge tukalice, toploljubna grmišča pa so polna različnih vrst pevcov. Ob mlakah vzdolž poti obiskovalce povsem od blizu razveselijo kačji pastirji in metulji vseh barv, v ušesih pa jim še dolgo zveni žabje reganje. V času selitev se v laguni ustavljajo različne vrste pobreznikov, pozimi pa velika nezmrzljena vodna površina poleg teh privablja še velike jate lisk in rac kot tudi različne vrste ponirkov in kormoranov. Na mokrotnih travnikih, katerih vegetacijo s pašo uravnavajo podolsko govedo in kamarški konji, prezimujejo različne vrste rac in gosi. Z oživitvijo paše govedi in konj so se v sladkovodnem delu rezervata naselile kravje čaplje, na slovensko obalo pa so se vrnili tudi hrošči govnači in skarabeji. Posebnost zatoka so muljasti in peščeni poloji, kjer uspevajo slanuše – rastline, prilagojene na rast na slani podlagi.

TRAJNOSTNI PRIHODI



Škocjanski zatok leži neposredno ob daljinski kolesarski poti Porečanki/Parenzani, ki ga povezuje z železniško in avtobusno postajo v Kopru in vso slovensko Obalo. Ob vseh cestnih vpadnicah so kolesarske steze, ki omogočajo varne prihode iz smeri Kopra in Ankarana. Za varno parkiranje je poskrbljeno v novi kolesarnici za 24 koles.



Okoli celega območja naravnega rezervata je pločnik, od avtobusne in železniške postaje je do centra za obiskovalce približno 30-40 minut hoje, s postajališča v Bertokih pa 15 minut. Učna pot pod ankaransko cesto je dostopna tudi iz središča Kopra.



Z vlakom je Koper povezan z vso Slovenijo, z železniške postaje pa lahko do vhoda v zatok nadaljujete peš, s kolesom ali s primestnim avtobusom do Bertokov in potem peš.



Avtobusna postaja Koper je hkrati povezava s slovensko Obalo kot tudi osrednjo Slovenijo, v najbližjo vas Bertoki pa vas pripelje linija primestnega prometa.



Najbližja polnilna postaja: Železniška postaja Koper (2 vtičnici)



Priporočena oprema: daljnogled in teleskop

PREDSTAVITEV OBMOČJA

V Strunjanskih solinah se piranska sol po tradicionalnem postopku pridobiva že več kot 700 let. Zahvaljujoč idealnim naravnim danostim morskega obrežja so solinarji lahko z nasipi, kanali in plitvimi bazeni ta del Strunjanskega zaliva preoblikovali v soline. Morje pa v solinah ni ustvarilo le soli, temveč tudi dom za zelo redke rastline in živali, prilagojene na zelo slana tla. Le nasip ločuje od solin edino slovensko morsko laguno, imenovano Stjuža, ki so jo pred več kot 400 leti umetno zaprli z izgradnjo nasipa in je do druge polovice 20. stoletja služila kot naravna ribogojnica.

Poleg pomembnega slanega mokrišča solin in lagune, je del Krajinskega parka Strunjan tudi Strunjanski klif, ki je nastal v morju in ostaja z njim združen. Oblikujejo ga prepadne flišne stene, najvišje na Jadranu. Dopolnjuje ga mozaik življenjskih okolij morskega dela parka z živahnim rastlinskim in živalskim svetom, ki predstavlja »vročo točko« biotske raznovrstnosti slovenskega morja.

Več o Krajinskem parku Strunjan: www.parkstrunjan.si

OPIS POTI

Pot lahko pričnete na avtobusnem postajališču v centru Strunjana ob glavni cesti med Koprom in Portorožem in po edinem nasipu, ki razmejuje soline z laguno prispete do centra za obiskovalce v solinarski hiši, kjer si je moč ogledati razstavo in film o parku. Tukaj je tudi izhodišče krožne učne poti »Strunjan v podobah morja«, ki vas s številnimi poučnimi tablam popelje do pešpoti na klifu in po kulturni krajini.

foto: Peter Buchner

foto: Kajetan Kravos



foto: Eva Vukelič



ŽIVALSKÉ IN RASTLINSKE VRSTE

Območje Strunjanskih solin z laguno je del evropskega omrežja ekološko pomembnih območij Natura 2000. Človek je namreč tu s solinarsko dejavnostjo vzpostavil dejavnike za biotsko pestrost izredno pomembne vrste ekosistema: slanega mokrišča. Med slanoljubno vegetacijo s svojimi debelimi in mesnatimi listi in stebli izstopajo grmičasta členjača, osočnik in primorski slanorad, ki jeseni soline obarvajo v različne odtenke intenzivno rdeče barve. Morska laguna je z bogatim podvodnim travnikom prava zakladnica rakov, mehkužcev, rib in drugih živali. Obilica hrane v plitvi vodi vse leto privablja ptice, nekatere si tu poiščejo tudi skrivališče ali gnezdišče. Zato lahko na sorazmerno majhnem območju zanimive vrste ptic opazujete skoraj vse leto. Soline so najbolj zanimive med selitvijo in v času prezimovanja, ko se tam zadržujejo različni pobrežniki in galebi ter male in velike bele čaplje. Jeseni vas bo zagotovo presenetil vodomec. Z obale v neposredni bližini solin priporočamo ogled boj na školjčičišču, kjer redno prezimujejo kričave čigre in galebi ter letujejo skupine vranjekov. Pozimi lahko na morju opazujete polarne slapnike, čopaste, črnovrate in z nekaj sreče tudi zlatouhe ponirke ter srednje žagarje. Drugod po parku lahko opazujete še repaljščice, poljske škrjance, rumene in bele pastirice ter gnezdeče skalne strnade.

TRAJNOSTNI PRIHODI



Park je v neposredni bližini daljinske kolesarske poti Porečanke/Parenzane, ki povezuje kraje vzdolž celotne slovenske Obale. V Strunjan se s Porečanke preusmerite na glavnem krožišču pri pinijevem drevoredu in pot nadaljujete proti strunjanski plaži ob zdravilišču Krka, kjer lahko parkirate in priklenete kolesa ter se peš odpravite do solin.



Pešpoti do parka vodijo iz smeri Pirana preko Fiese, Portoroža po Porečanki in iz Izole preko Belvedera.



Strunjan ima redne avtobusne povezave, avtobusi vas pripeljejo na sam vhod v zavarovano območje. Od avtobusne postaje vas do solin loči le še 15 minut hoda, ali po pločniku v smeri strunjanske plaže ali po stari cesti v smeri Pirana.



Najbližja polnilna postaja: Hotel Svoboda, Strunjan 148 (1 vtičnica)



Priporočena oprema: daljnogled in teleskop

O projektu Mobilni kot ptice

Mobilni kot ptice je skupni projekt Društva za opazovanje in proučevanje ptic Slovenije in Slovenske kolesarske mreže, združenja kolesarskih pobud Slovenije ter hkrati sinonim, ki smo ga v okviru projekta uvedli za trajnostno mobilnost na prostočasnih izletih v naravo. Z njim bi radi opozorili na to, o čemer večina ljudi do nedavnega niti ni razmišljala: da tudi z na videz nedolžnim in običajnim vedenjem v prostem času, kot je izlet v naravo z jeklenim konjičkom, na kumulativni ravni prispevamo k nastanku nepopravljive škode za naravo. Po podatkih SURS so emisije prometa v Sloveniji v letu 2014 predstavljale kar 32 % toplogrednih plinov, po uporabi osebnih avtomobilov pa smo Slovenci v evropskem vrhu.

Podnebne spremembe so znotraj širšega okoljskega področja tudi izrazito naravovarstven problem. Živalske vrste se na podnebne spremembe odzovejo s spremembo območja naselitve in sledenjem pogojem, na katere so prilagojene, do neke mere se lahko vrste evolucijsko prilagodijo na nove razmere, ali izumrejo. Iz preteklih podnebnih sprememb v ledenih dobah in vmesnih otoplitvah izhaja, da so bili zelo izraziti premiki območij razširjenosti vrst, genetske prilagoditve so bile minorne, najpogostejša pa so bila izumrtja, še posebej med sesalci in pticami. Pri mnogih vrstah, ki so zaradi uničevanja življenjskih okolij že ogrožene, je dodaten negativen vpliv podnebnih sprememb lahko usoden že v kratkem ⁽¹⁾.

foto: Dejan Borđjan



Literatura:

⁽¹⁾ HUNTLEY, B., GREEN, R.E., COLLINGHAM, Y.C. & WILLIS, S.G. (2007): A climatic atlas of European breeding birds. – Durham University, The RSPB and Lynx Edicions, Barcelona.



Vse aktivnosti, ki blažijo negativne vplive podnebnih sprememb, so zato nujne tudi z vidika varstva ptic in biotske pestrosti. S to mislijo smo zasnovali tudi projekt Mobilni kot ptice, katerega aktivnosti so obsegale spodbujanje trajnostnih prihodov na izbrana naravna območja, in sicer z vodenimi ogledi le-teh na ornitoloških kolesarskih izletih, kamor smo dejavno vključili tudi več lokalnih šol, promocijo trajnostnih prihodov na družabnih omrežjih, spletu in prek kolesarskih oziroma turističnih aplikacij kot tudi s pričujočim vodnikom.

V naravnih rezervatih Škocjanski zatok in Ormoške lagune, ki sta na strateških lokacijah ob pomembnih kolesarskih trasah, smo vzpostavili kolesarski postaji za varno parkiranje koles, ki bosta na dolgi rok omogočali spodbujanje prihodov s kolesi. V Škocjanskem zatoku smo vzpostavili tudi števec za merjenje obiska, ki kažejo na pozitiven vpliv nove kolesarske infrastrukture, saj se obisk kolesarjev povečuje.

S projektom smo želeli spodbuditi razmišljanje o negativnih spremembah, ki jih sprožamo z netrajnostnimi potovanji v naravo v prostem času in spodbujati pozitivne vedenjske spremembe. Škodo, ki jo povzročamo naravi, povzročamo tudi sebi, saj smo od nje življenjsko odvisni. Vsak pri sebi lahko razmisli in spremeni svoje vedenje. Čim več nas bo to storilo, bolj bo trajnostno razmišljanje in delovanje na tem področju družbeno sprejeto, s tem pa bodo lažje in hitreje vse nadaljnje pozitivne spremembe.

Bodimo torej mobilni kot ptice – za nas in za naravo!



Slovenska kolesarska mreža





foto: Jure Novak

Kodeks slovenskih ornitologov

Vsak slovenski ornitolog, opazovalec in proučevalec ptic naj:

- pred vsemi interesi zastopa interese varstva narave in varstva ptic;
- pri svojem delu in tudi sicer ne vznemirja ptic po nepotrebnem in jim ne škoduje. Prav tako naj ne ogroža drugih živih bitij in narave;
- ne jemlje ptic iz narave in jih ne zadržuje v ujetništvu;
- bo pri fotografiranju ptic in narave obziren. Ogroženih vrst naj ne slika na gnezdu;
- vestno beleži vsa opažanja in skrbi, da se podatki v beležkah ne postarajo;
- sodeluje s kolegi, jim pomaga pri delu in skrbi za dobre odnose z njimi.

Napotki na terenu

Tudi vi lahko pripomorete k varstvu ptic in narave, če se na izletih v naravo držite preprostih pravil, tako da:

- daste prednost trajnostnim prihodom, ki so predmet naše publikacije, pred uporabo jeklenega konjička, v kolikor pa greste v naravo z avtomobilom, pa se vozite le po asfaltiranih cestah;
- nikoli ne zapuščate poti in kolovozov;
- ne povzročate hrupa in s tem ne plašite ptic in drugih živali;
- psa rajši pustite doma, če pa je z vami, ga vodite na vrvici in ne dopustite, da bi prosto tekal naokrog in plašil ali celo poškodoval prostoživeče živali;
- v zavarovanih območjih narave še posebej spoštujete posebna pravila obiska, ki tam veljajo;
- spoštujete tudi opozorila kmetov in lastnikov zemljišč.



foto: Jure Novak



V vodniku predstavljamo izlete s trajnostnimi prihodi na dvajset izbranih območij, kjer lahko opazujete in doživite naravo, raziskujete njeno pestrost, se sprostite in ohranjate svoje zdravje. Z njim vas želimo spodbuditi, da v naravo ne bi več toliko zahajali z jeklenimi konjički, pač pa na trajnostni način: peš, s kolesom, z javnim prevozom, električnim vozilom ali kombinacijo le-teh. Poskusite in naredite nekaj dobrega zase in za naravo!

